

# Guide *des études*

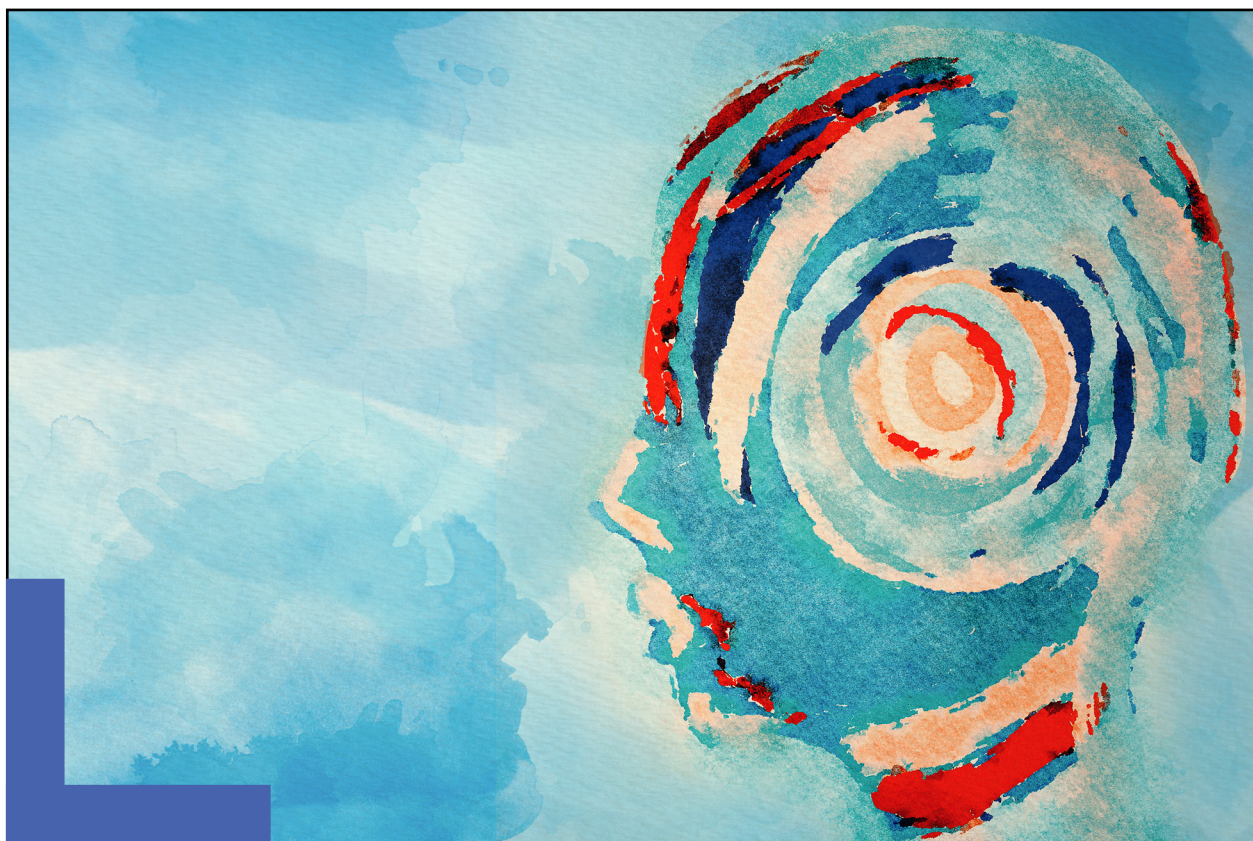
2019-2025

LICENCE 2

*Mention*

PSYCHOLOGIE

Responsable : Marie Danet



## Semestre 3

### **BCC 1-FONDAMENTALE obligatoire 12 ects 96h**

UE 1-1-Psychologie du développement-2 obligatoire 6 ects 48h

CM 33h

TD 15h

**Responsables :** [Marie Danet et Bruno Vilette](#)

#### Descriptif du contenu :

Cours : On visera à approfondir les connaissances utiles à la compréhension et à l'étude du développement cognitif, conceptuel, socio-émotionnel et linguistique tout au long de la vie. La période d'étude privilégiée sera celle de l'enfance et de l'adolescence à partir de laquelle sera soulevée la question de la nature et du rôle des déterminants psychologiques, sociaux et biologiques qui sous-tendent les changements typiques et atypiques. TD : Les séances de TD seront consacrées au développement cognitif, conceptuel, socio-émotionnel et linguistique de l'enfant et de l'adolescent et à l'étude de d'articles ou de dossiers thématiques.

#### Compétences visées :

Maîtriser les concepts fondamentaux de la psychologie du développement typique et atypique. Connaître les apports théoriques relatifs au développement cognitif, conceptuel, linguistique et socio-émotionnel de l'enfant et de l'adolescent.

### **UE 1-2-Psychologie sociale-2 obligatoire 6 ects 48h**

CM 36h

TD 12h

**Responsable :** [Loris Schiaratura](#)

#### Descriptif du contenu :

##### **Objectif**

L'objectif de ces enseignements est d'aborder les cadres conceptuels fondamentaux de la psychologie sociale, ses apports thématiques et sa spécificité/complémentarité vis à vis des autres sous-disciplines de la psychologie.

Structurés autour des grandes thématiques, les enseignements présenteront l'origine historique de chacune (époque, contexte sociétal, modèles théoriques dominants, paradigmes principaux), l'évolution des modèles et approches (jusqu'aux perspectives contemporaines) et les applications sociales et sociétales.

Les enseignements viseront l'acquisition chez les étudiant.e.s des niveaux d'analyses pouvant être fournis par la psychologie sociale, du niveau intra individuel au niveau sociétal et culturel, en passant par le niveau inter-individuel et le niveau groupal.

##### **Les thématiques abordées**

- Histoire de l'émergence de la discipline (spécificité de la psychologie sociale vis à vis des autres grandes disciplines des Sciences Humaines et Sociales et des autres sous-disciplines de la Psychologie).
- Les mécanismes et processus d'influence sociale (imitation, facilitation, obéissance, conformisme, normalisation, influence minoritaire ...).
- Les composantes constitutives du groupe et les processus associés (rôles et statuts, dynamique de groupe et leadership, mécanisme de comparaison sociale, désindividualisation).
- Les déterminants et processus en jeu dans l'affiliation, l'attraction et les relations interpersonnelles.
- Les déterminants et processus en jeu dans l'émergence des conduites altruistes et des conduites agressives.
- La dynamique des relations intergroupes (catégorisation, stéréotype / préjugé / discrimination).
- Les mécanismes sociaux de construction de la pensée et de la réalité (attitude, cohérence et dissonance cognitive, les processus d'auto-réalisation, opinion et communication de masse, représentations)
- Les expressions émotionnelles et les processus de communication(s) (perception et classification, expression et différences culturelles, émotions, relations sociales et comportement, communication verbale et non verbale)
- La construction sociale de l'individualité et processus associés (perspective culturelle, perspective cognitive, modèles de contrôle et de régulation, comparaison sociale, identité sociale)

- Les mécanismes de perception, de description et d'évaluation d'autrui (formation d'impression, théories implicites, biais cognitifs et heuristiques, approche normative)
- Le domaine de l'interprétation des conduites (attribution de comportements et de renforcements, biais attributifs et normatifs, jugement moral, modèles psychologiques des conséquences de l'attribution)
- La perspective sociale de l'étude du rapport individu / action (buts, planification, processus automatisés, mécanismes d'engagement)

#### Compétences visées :

- Connaissance des objets d'études de la psychologie sociale
- Connaissance des modèles théoriques issus de la psychologie et des apports réciproques entre ces modèles et les modèles appartenant aux autres champs de la psychologie.
- Connaissance de la spécificité des approches méthodologiques et épistémologiques utilisées et produites par la psychologie sociale.

#### Compétences spécifiques :

- Pouvoir comprendre et envisager la transposition des différents modèles théoriques issus de la psychologie sociale dans un large champs de pratiques professionnelles.
- Maîtriser la lecture d'articles de recherche dans le champ et être en capacité de pouvoir rechercher l'information pertinente dans le domaine.
- Être en capacité de pouvoir initier des démarches de mesures et d'études des processus psychologiques étudiés par la psychologie sociale.

### **BCC 2-METHODES ET OUTILS DU CHAMP DISCIPLINAIRE obligatoire 9 ects 72h**

UE 2-1-Méthodologie disciplinaire obligatoire 3 ects 24h

CM 12h

CM 12h

**Responsable :** [Anne-Sophie Lassale](#)

#### Descriptif du contenu :

Le contenu abordé en cours magistraux est tout d'abord un approfondissement des notions abordées lors de l'UE Méthodologie Disciplinaire du S1 en L1 concernant la méthode expérimentale : Variables, Hypothèses, Biais de recherche et précautions méthodologiques (participants, matériel, procédure), analyse des interactions entre deux et trois facteurs. Un élargissement des connaissances est visé autour de l'abord des plans quasi-expérimentaux ainsi que des plans à cas unique.

Lors des séances de TD, les étudiants sont amenés à illustrer les connaissances acquises en cours magistraux en mettant en oeuvre une analyse méthodologique à partir d'énoncés, inspirés d'articles publiés, présentant une recherche : inventaire des variables, plan de recherche, précautions méthodologiques pour sa validité, analyse et traitement descriptif des hypothèses des chercheurs.

#### Compétences visées :

- Être capable d'analyser les caractéristiques d'une recherche et de mener une réflexion méthodologique et éthique concernant sa conceptualisation et sa mise en oeuvre.
- Être capable de rédiger de manière rigoureuse leur analyse, traitement et interprétation

### **UE 2-2-Probabilités et inférence statistique obligatoire 3 ects 24h**

CM 12h

TD 12h

**Responsables :** [Emmanuel Thilly](#) et [Sébastien Brozek](#)

#### Descriptif du contenu :

Le CM introduit les bases probabilistes nécessaires à une compréhension minimale des statistiques inférentielles (par analogie avec la statistique descriptive) puis présente les fondements de l'inférence à partir de deux exemples, l'inférence sur une moyenne et l'inférence sur une fréquence. Cet enseignement est complété par des séances de TD

au cours desquelles les étudiants sont amenés à appliquer les méthodes enseignées sur des données expérimentales. Ce cours sera le préalable au cours de Statistique dispensé au second semestre.

Compétences visées :

Acquérir la base conceptuelle sur laquelle est bâtie l'inférence statistique ; maîtriser la démarche de l'inférence statistique (tests d'hypothèses et estimation).

**UE 2-3-Neurosciences fondamentales-1 obligatoire 3 ects 24h**

CM 16h

TD 8h

**Responsable : Odile Viltart et Laurent De Doncker**

Descriptif du contenu :

Cette UE a pour vocation de donner les informations indispensables à la compréhension de la morphologie, de la structure et des grandes fonctions du système nerveux central et périphérique, à l'échelle microscopique et macroscopique. La neuroanatomie fonctionnelle et les pathologies associées permettront de faire connaître les différentes structures neuronales, les principaux réseaux neuronaux et les grandes voies sensorielles, d'association et motrices en situation physiologique et pathophysiologique. Enfin, les principales organisations neurochimiques sont détaillées ainsi que l'influence des hormones sur le comportement. Quatre TD illustrent et complètent ces enseignements.

Compétences visées :

Les étudiants auront la compétence pour se repérer dans l'architecture du système nerveux central et périphérique et d'en comprendre les principes de fonctionnement neurophysiologique et neurochimique. Ils auront franchi une première étape de raisonnement concernant les liens entre le système nerveux et le comportement et maîtriseront des connaissances essentielles pour comprendre comment la sensori-motricité régit les interactions que nous entretenons avec le monde qui nous entoure.

**BCC 3-COMMUNICATION ET LANGUES ETRANGERES obligatoire 6 ects 60h**

UE 3-1-Langue vivante à choix 3 ects 24h

**S3 - Anglais**

EC PSY-3-Anglais - B1.2 TD 24h

**Responsable : Mathilde Linard**

Descriptif du contenu :

-Chaque cours sera consacré à un thème spécifique (anglais général et de spécialité) dans le but de répondre à une problématique identifiée au début de la séance (ex : l'éducation, la famille, les effets des jeux en lignes, prendre un RDV au téléphone, la prison, rechercher un hébergement).

Compétences visées :

-Répondre à une problématique à partir des documents authentiques sur un sujet lié aux actualités (un rapport/lettre ou courriel) ;  
-Discuter/interagir et/ou négocier une solution à l'oral sur ce sujet ou sur un sujet abordé en cours (anglais de spécialité et général) ;  
-Réfléchir, anticiper et surmonter les difficultés liées à l'exécution d'une tâche en anglais ;  
-Développer l'interaction orale et mise en place des stratégies pour répondre à une problématique sur un sujet d'actualité.

**S3 Langue Débutant A 1.2**

- EC DEB-3-Allemand A1.2 TD 24h
- EC DEB-3-Arabe - A1.2 TD 24h

- EC DEB-3-Grec moderne - A1.2 TD 24h
- EC DEB-3-Catalan - A1.2 TD 24h
- EC DEB-3-Chinois - A1.2 TD 24h
- EC DEB-3-Danois A1.2 TD 24h
- EC DEB-3-Espagnol - A1.2 TD 24h
- EC DEB-3-Italien - A1.2 TD 24h
- EC DEB-3-Hongrois - A1.2 TD 24h
- EC DEB-3-Hébreu - A1.2 TD 24h
- EC DEB-3-Japonais - A1.2 TD 24h
- EC DEB-3-Norvégien A1.2 TD 24h
- EC DEB-3-Néerlandais - A1.2 TD 24h
- EC DEB-3-Persan - A1.2 TD 24h
- EC DEB-3-Polonais - A1.2 TD 24h
- EC DEB-3-Russe - A1.2 TD 24h
- EC DEB-3-Portugais - A1.2 TD 24h
- EC DEB-3-Suédois A1.2 TD 24h
- EC DEB-3-Tchèque - A1.2 TD 24h
- EC DEB-3-LSF - A1.2 TD 24h

### S3 Langue Non-Debutant

- EC NDB-3-Allemand B1.2 TD 24h
- EC NDB-3-Arabe-B1.2 TD 24h
- EC NDB-3-Espagnol B1.2 TD 24h
- EC NDB-3-Italien - B1.2 TD 24h
- EC NDB-3-Portugais - B1.2 TD 24h
- EC NDB-1-FLE/FOU - B2.1 TD 24h
- EC NDB-1-FLE/FOU - B2.2 TD 24h
- EC NDB-1-FLE/FOU - C1.1 TD 24h
- EC NDB-1-FLE/FOU - C1.2 TD 24h
- EC NDB-1-FLE/FOU - C2 TD 24h

### UE 3-2-Projet de l'étudiant obligatoire 3 ects 36h

#### EC Culture et compétences numériques en autoformation

TD Distanciel 18h

#### EC Projet étudiant-Préparation à l'insertion professionnelle en psychologie

TD 18h

**Responsable :** [Dominique Knutsen](#)

#### Descriptif du contenu :

Ce cours a pour objectif de préparer les étudiants à l'insertion professionnelle en psychologie. Les enseignements de ce cours permettront aux étudiants de prendre connaissance des structures et institutions qui emploient des psychologues et des chercheurs en psychologie dans le but de mener une réflexion sur leur projet professionnel. Les étudiants réaliseront des entretiens avec des professionnels en psychologie et travailleront à partir de fiches métiers. Ce cours fournira les informations nécessaires sur la procédure permettant de réaliser un stage.

#### Compétences visées :

Compétences spécifiques : comprendre l'organisation des structures et institutions ; savoir se renseigner sur un métier ; savoir identifier un professionnel, prendre rendez-vous avec lui et l'interroger de manière pertinente ; être capable de se poser efficacement la question de son insertion professionnelle



### Compétences générales :

Savoir s'organiser et planifier son travail ; capacité à communiquer avec un professionnel ; communication orale et écrite.

### **BCC 5-APPROFONDISSEMENT obligatoire 3 ects 24h**

UE 5-1-Option découverte - 1 à choix 3 ects 24h

### **Introduction à la neurolinguistique**

CM 12h

TD 12h

**Responsable : Angèle Brunelière**

### Descriptif du contenu :

Ce cours a pour objectif de proposer aux étudiants de découvrir une discipline récente de la psychologie : la neurolinguistique. Nous présenterons les enjeux de cette discipline qui consiste notamment à comprendre les mécanismes cérébraux liés à la communication et à ses troubles associés (troubles neurodéveloppementaux, maladie de Parkinson, maladie d'Alzheimer) ainsi que l'approche interdisciplinaire de la neurolinguistique en interface avec la linguistique, la modélisation informatique, la psychologie sociale et la psychologie du développement. Ce cours débutera par une introduction générale à la communication verbale et non-verbale. Les enseignements permettront à l'étudiant de répondre aux questions suivantes :

- Quels indices et mécanismes permettent d'assurer une communication efficace entre individus ?
- Comment les aspects verbaux et non verbaux de la communication interagissent-ils en situation de troubles ou non ?
- Comment la communication non verbale peut-elle compenser des déficits de communication verbale et influencer les interactions sociales ?

### Compétences visées :

- Avoir une vision d'ensemble des mécanismes cérébraux liés à la communication et ses troubles associés. Comprendre l'intérêt de la neurolinguistique.
- Appréhender différentes pathologies affectant les capacités de communication.
- Comprendre une approche interdisciplinaire tournée sur la question de la communication au cœur de la relation avec le patient (psychologie sociale, psychologie du développement, psychologie cognitive, neurosciences, linguistique et modélisation informatique).

### **Introduction à la neuropsychologie**

CM 12h

TD 12h

**Responsable : Marion Luyat**

### Descriptif du contenu :

L'objectif de cette UE est de proposer aux étudiants un cours et des TD sur une sous-discipline de la psychologie, non abordée dans les fondamentaux : la neuropsychologie. Il s'agira de faire une introduction à cette discipline qui peut être approfondie en master. Nous présenterons ainsi les faits historiques marquants qui ont permis à la neuropsychologie d'exister en tant que discipline à part entière avant d'introduire brièvement les grands syndromes neuropsychologiques de l'enfant et de l'adulte (aphasies, agnosies, amnésies, syndromes frontaux, négligence spatiale unilatérale, syndromes neurodégénératifs, troubles neurodéveloppementaux) qui seront approfondis en L3. Les principales méthodes d'investigation clinique (dissociation fonctionnelle simple ou double, paradigme de latéralisation hémisphérique) seront illustrées à partir de la présentation de pathologies neurologiques ainsi que de quelques tests psychométriques, et de méthodes d'exploration plus directes du cerveau.

### Compétences visées :

Savoir ce qu'est la Neuropsychologie. Connaître les éléments déterminants qui ont jalonné son développement. Comprendre les différentes méthodes utilisées en neuropsychologie clinique. Connaître les principaux syndromes neuropsychologiques de l'enfant et de l'adulte.

## **Introduction à la psychologie des émotions**

CM 12h

TD 12h

**Responsable : Claire Hofer**

### Descriptif du contenu :

L'objectif de ce cours est d'introduire les concepts centraux de la psychologie des émotions. Les enseignements permettront à l'étudiant de répondre aux questions suivantes : Qu'est-ce qu'une émotion ? Comment les émotions et leur expression se développent-elles durant l'enfance ? Comment la culture influence-t-elle les émotions et leur expression ? Comment régule-t-on nos émotions ? Quels rôles jouent les émotions dans la psychopathologie ?

### Compétences visées :

Connaissances des concepts centraux de la psychologie des émotions et de ses différents champs d'application.

## **Introduction à la psychologie des ressources humaines**

CM 12h

TD 12h

**Responsable : Éric Dose**

### Descriptif du contenu :

Objectifs : acquérir une culture générale sur la psychologie des ressources humaines.; connaître et analyser les processus psychologiques en jeu dans les entreprises ; Approche de l'entreprise et des missions et fonctions du psychologue au travail. Les outils et concepts seront abordés en cours. Puis revus en TD en s'appuyant sur des textes.

Les développements sont possibles dans le cursus en L3 en psychologie du travail et en master de psychologie du travail.

Cette UE vise à découvrir la psychologie des ressources humaines :

- Notion d'organisation et de psychologie de relations humaines
- Qu'est-ce que la Gestion des ressources humaines ?
- L'apport de la psychologie à la GRH
- Poste, Emploi, Référentiel de compétence
- La psychologie du recrutement
- La formation professionnelle

### Contenus détaillés

- Notion d'organisation
- Différentes fonctions dans l'organisation
- Différents acteurs

Qu'est-ce que la gestion des ressources humaines ?

- Le rôle de la fonction RH : les métiers de la RH
  - Les missions et actions d'une fonction RH
  - Introduction à la GPEC
  - les relations humaines (notions d'acteurs, de leadership, d'équipe, de conflit)

Poste, emploi, référentiel de compétence

Notion d'emploi, poste, compétences, activités et tâches

- Principales missions : communication, Sélection du personnel, gestion du personnel, management des RH, protection et sécurité, santé et sécurité

- Définitions de la notion d'employabilité, de mobilité, de la notion de carrière, notion de carrière sédentaire et nomade
- Notion de flexibilité et de sécurisation des parcours
- La carrière : types de carrières et mobilités ; engagement, satisfaction, motivation de carrière ; les formes de succès de carrière objectif et subjectif
- La fidélisation et le turnover

#### La psychologie du recrutement

- Le contexte actuel du recrutement
- GPEC et recrutement
- Biais de jugement, normes et recrutement
- L'analyse du besoin, le profil de poste, Les outils de sélection
- L'entretien de sélection, l'entretien annuel d'évaluation ;
- La prise de références, Le choix définitif du candidat
- Socialisation organisationnelle du candidat

#### La formation professionnelle

- Les organismes de formation
- La réforme de la formation professionnelle:
  - Outils et dispositifs du psychologue pour la formation professionnelle
  - Les contributions des entreprises et les organismes collecteurs
  - Le financement de la formation
  - Conception d'un plan de formation
  - Mise en oeuvre d'un plan de formation

#### Compétences visées :

Acquisition de connaissances de base sur la psychologie des ressources humaines et en psychologie des organisations

Connaître et analyser les processus psychologiques en jeu dans les entreprises ;

Découvrir quelques outils liés aux relations humaines au travail et aux ressources humaines

Découvrir les notions en lien avec des débouchés et concepts utiles pour l'insertion professionnelle

-orientation possible vers la psychologie du travail, les RH et/ou les sciences de l'éducation ou sociologie et économie

Les enseignements sont assurés par les enseignants des parcours en lien avec la psychologie du travail, de psychologie sociale, de psychologie différentielle ou d'ergonomie.

#### **Introduction à la psychologie du vieillissement**

CM 12h

TD 12 h

**Responsable : Emin Altintas**

#### Descriptif du contenu :

L'UE Découverte Psychologie du Vieillissement a pour ambition de faire découvrir aux étudiant.e.s de Licence 2 la sous-discipline Psychologie du Vieillissement et ses débouchés en licence (ex: licence de Psychologie, licence professionnelle, ...). Il s'agira de présenter les grands thèmes du vieillissement afin de sensibiliser les étudiants aux enjeux du vieillissement de la population et à ses métiers. Les thèmes développés seront : le vieillissement normal, le vieillissement pathologique, le travail, la communication, la sexualité, et les discriminations dans le domaine du vieillissement.

1. Facteurs de la détresse psychologique liée à la vie en établissement gériatrique.

L'enseignement porte sur les thèmes de détresse psychologique au cours du grand âge, communs avec ceux rapportés par la personne adulte jeune et spécifiques au vieillissement et aux conditions de vie en institution. Sont abordés, d'une part l'évaluation clinique et psychométrique de la détresse gériatrique et d'autre part les propositions de



remédiation, en particulier, la rétrospective de vie, et la restructuration cognitive, dans leurs indications et leurs limites.

2. La communication non verbale émotionnelle dans le vieillissement et dans la maladie d'Alzheimer : quel impact pour le bien-être personnel et social ?

3. Vieillissement et travail : des enjeux de déclin et de construction. Les relations "âges -santé-travail" seront abordées dans une approche diachronique, en lien avec les aspects démographiques des populations au travail, de l'évolution du monde du travail et du développement de stratégies des individus au fil de leurs parcours professionnels.

4. Approche neuropsychologique du vieillissement : de la perception à l'action.

5. Vieillissement cognitif normal : présentation des capacités cognitives qui déclinent et celles qui s'améliorent avec l'avancée en âge.

6. Vieillissement et sexualité. Les étudiants seront sensibilisés aux problématiques sexuelles liées au vieillissement, aux techniques d'entretien pour aborder et évaluer ces dysfonctionnements sexuels avec des couples vieillissants. Ils aborderont enfin les pistes thérapeutiques possibles.

7. L'âgisme : définition et conséquences. Cette intervention a pour objectif de présenter une forme de discrimination encore peu étudiée ayant pour cible les personnes âgées. Il s'agira de décrire et définir ce concept, et d'explorer les différentes conséquences sur la vie des personnes âgées, au domicile ou en institution.

#### Compétences visées :

Maîtriser les bases du processus de vieillissement normal et pathologique, et ses conséquences sur le plan individuel, sociétal et environnemental dans un contexte de vieillissement de la population générale.

Sensibiliser les étudiants aux problématiques sexuelles dans le cadre du vieillissement. Savoir mener un entretien d'évaluation de ces dysfonctionnements sexuels avec des couples vieillissants. Faire des propositions thérapeutiques.

### **Introduction à la psychologie interculturelle**

CM 12h

TD 12h

**Responsable : Maïté Brunel**

#### Descriptif du contenu :

- Présentation de travaux de recherche montrant l'impact de la diversité culturelle sur les phénomènes psychologiques.

Les travaux de recherche issues de différentes sous-disciplines de la psychologie seront présentés : psychosociale, cognitif, neuropsychologie...

- Présentation des modèles d'acculturation des populations migrantes et la question de l'identité sociale

- Présentation d'études visant à tester l'universalisme de certains processus : exemple de l'auto-détermination, des styles parentaux et leurs effets sur la relation entre parent-enfant

- L'impact des représentations des maladies (mentales) ou des situations de handicap en fonction des cultures

- Réflexions sur la validité et l'adaptation d'outils d'évaluation (psychologiques et/ou neuropsychologiques) auprès d'une population d'origine culturelle différente à celle de référence

#### Compétences visées :

Mieux appréhender la question de l'interculturalité dans les situations d'interactions sociales et/ou d'évaluation psychologique.

## Introduction aux pratiques de la psychologie clinique psychanalytique

CM 12h

TD 12h

**Responsable :** Catherine Dupuis et Fabrice Leroy

### Descriptif du contenu :

Cours Magistraux

- Émergence et histoire de la psychologie clinique
- Diversification des domaines de la psychologie clinique

Travaux Dirigés : principaux champs d'application

- Périnatalité, maternité
- Pédiopsychiatrie.
- Psychiatrie adulte
- Médecine somatique
- Géro-psi-chiatrie
- Médico-social : CAMSP, IME/IMPro, MECS, ITEP, ASE
- Protection Judiciaire de la jeunesse (PJJ)

### Compétences visées :

Depuis son origine, au milieu du siècle dernier, la psychologie clinique nourrie de l'approche psychanalytique, n'a cessé de chercher à préciser son objet et ses méthodes. Dans ce contexte, le développement des théories et des pratiques en psychologie clinique a conduit les cliniciens à exercer dans des champs disciplinaires et des institutions de plus en plus diversifiés. Aujourd'hui, La posture du clinicien doit prendre en compte les spécificités des institutions et des populations rencontrées, pour ajuster en permanence la pratique clinique aux missions qui lui sont confiées.

L'objectif de cette UE d'ouverture, inédite dans le cursus, vise à l'exploration d'un domaine de compétences varié et étendu. Dans un premier temps, il s'agira de présenter l'évolution historique de la psychologie clinique articulée à la métapsychologie et la psychopathologie, pour aborder ensuite, les divers champs d'application. L'organisation des Cours Magistraux et des Travaux Dirigés respectera cette diversité. L'intervention de professionnels exerçant dans différents champs disciplinaires sera requise, de façon préférentielle, comme mise en pratique de l'exercice de la psychologie clinique psychanalytique. Les Travaux Dirigés proposeront aux étudiants des simulations d'entretiens, auprès de différentes populations, pour les familiariser à la rencontre clinique. Il ne s'agit pas, ici, d'analyser les contenus des énoncés mais de découvrir les pratiques de l'entretien clinique psychanalytique.

## Semestre 4

**BCC 1-FONDAMENTALE obligatoire 12 ects 106h**

UE 1-1-Psychologie Cognitive-2 obligatoire 6 ect 58h

CM 40h

TD 18h

**Responsable :** Emin Altintas

### Descriptif du contenu :

Il s'agit d'acquérir des connaissances sur les grandes fonctions de la psychologie cognitive, de se familiariser avec l'expérimentation via l'outil informatique, et enfin de se familiariser avec la démarche scientifique.

La lecture du poly de td est obligatoire avant la participation aux séances de td.

Cinq thèmes fondamentaux sont abordés en cours magistraux. Ces thèmes sont traités dans une approche cognitive.

En travaux dirigés, ces mêmes thèmes sont illustrés par une série d'expériences et de passations de questionnaires (complétées par des analyses de textes).

### Thème 1 : Perception et Action

Niveau 2 : Ce cours vise à présenter les modèles psychologiques et physiologiques de la motricité volontaire et de l'implication de la motricité dans les processus perceptifs et cognitifs. Les notions de motricité réactive-prédictive, d'apprentissage moteur et d'expertise motrice seront abordées à partir des données issues des travaux expérimentaux et en imagerie cérébrale. Le rôle de l'action dans l'élaboration des connaissances relatives aux objets et à l'environnement et dans les interactions sociales seront également abordés ainsi que les conséquences des déficits moteurs sur les processus perceptifs et cognitifs.

### Thème 2 : Motivation et Emotion

Motivation - niveau 2 : Dans la continuité du cours de Licence 1, le cours sur la motivation consistera en une présentation approfondie (niveau 2) de la Théorie de l'autodétermination (Deci et Ryan, 2017) : les six théories constitutives. Dans cette perspective, les conséquences cognitives, comportementales et affectives de la motivation (autodéterminée / non-autodéterminée) seront abordées et illustrées dans des domaines variés.

Emotion – niveau 2 : Les notions abordées dans le cours de Licence 1 seront approfondies et partant d'une problématique de recherche concernant la perception des mouvements et les émotions, des aspects supplémentaires comme l'activation de processus émotionnels au stade pré-attentif, la place des émotions dans la cognition incarnée, les liens entre perception et émotions seront considérés. Il sera proposé aux étudiants d'avoir une réflexion sur l'émotion dépassant les modèles cognitifs généraux limités par le niveau d'interprétation.

### Thème 3 : Apprentissage – Mémoire – Représentation

Mémoire – niveau 2 : Ce deuxième niveau vise à différencier, catégoriser et organiser les différents types de mémoire présentés en licence 1 au travers plusieurs modèles majeurs. Ainsi seront abordés les grands modèles de la mémoire tels que le modèle général d'Atkinson et Shiffrin (1968), les modèles de la mémoire de travail (Baddeley et al., 2011 ; Cowan, 2010 etc...) ; le modèle SPI (Tulving, 1995) ou le modèle Mnesis (Eustache et Desgranges, 2003).

Représentations mentales – niveau 2 : Ce second niveau vise à approfondir les caractéristiques des différents types de représentations mentales, en particulier la distinction analogique/symbolique à travers différents modèles théoriques (Kosslyn, Lautrey,...). Illustrations à partir des études expérimentales concernant les images mentales et la cognition spatiale.

### Thème 4 : Conscience et attention

Conscience – niveau 2 : Ce deuxième niveau d'étude de la conscience vise à approfondir les notions déjà abordées en Licence 1. Il s'agira d'illustrer les notions définies précédemment par des recherches expérimentales et des données empiriques.

Attention – niveau 2 : Ce second niveau d'étude de l'attention vise à approfondir les notions déjà abordées en Licence 1 avec une orientation recherche. Les liens entre attention et les autres processus cognitifs seront développés et illustrés par la présentation de travaux expérimentaux récents.

### Thème 5 : Langage

Il s'agit du cours d'introduction à la psycholinguistique. Sont présentés dans ce cours les grands domaines d'étude de la psycholinguistique et leurs enjeux théoriques : perception des sons de parole, reconnaissance des mots parlés, compréhension et traitement sémantique, traitement syntaxique et analyse de la phrase. La question de la production du langage est également introduite. Les grandes théories liées au traitement du langage sont présentées. Pour chaque domaine, les modèles sont contrastés, à la lumière de données empiriques.

### Compétences visées :

Faire preuve d'un esprit critique vis à vis des données de la psychologie, ou se réclamant de la psychologie. Connaître les grandes lignes de la démarche permettant l'acquisition de nouvelles connaissances en psychologie générale. Connaître quelques théories dans les domaines de la perception, de la mémoire, des représentations mentales, du langage et de la conscience, ainsi que les arguments expérimentaux qui les sous-tendent ou les contredisent.

## **E 1-2-Psychopathologie - 2 obligatoire 6 ects 48h**

CM 24h

TD 24h

**Responsables :** Catherine Dupuis et Rosa Caron

### Descriptif du contenu :

Les cours magistraux aborderont les thématiques suivantes :

- Histoire et spécificités de la psychopathologie de l'enfant et de l'adolescent.
- Description sémiologique et clinique des psychoses de l'enfance et de l'adolescence et des états-limites tout au long du développement.
- Initiation à la compréhension psychopathologique des psychoses et des états-limites de l'enfance et de l'adolescence à partir des concepts fondamentaux de la psychanalyse.
- Approche des caractéristiques de la période d'adolescence ; enjeux psychiques et troubles psychopathologiques.

Les Travaux-Dirigés consisteront en :

- Illustration et discussion du Cours Magistral à partir de textes fondamentaux et d'études de cas issus de la littérature et de la clinique.
- Approfondissement méthodique de la démarche diagnostique incluant le problème du diagnostic différentiel.
- Analyse sémiologique ; initiation à une compréhension psychopathologique à partir d'une approche clinique.

### Compétences visées :

L'objectif général est d'initier les étudiants à l'analyse sémiologique et psychopathologique des troubles graves du développement de l'enfant et de l'adolescent.

## **BCC 2-METHODES ET OUTILS DU CHAMP DISCIPLINAIRE obligatoire 9 ects 72h**

UE 2-1-Méthodes en psychologie obligatoire 3 ects 24h

CM 12h

TD 12h

**Responsable :** Anne-Sophie Lassale

### Descriptif du contenu :

Sensibiliser aux méthodes spécifiques mises en oeuvre dans différentes sous-disciplines de la psychologie, en fonction des questionnements de recherche. Les thématiques abordées sont :

- Les méthodes qualitatives (approfondissement)
- Les méthodes en analyse comportementale et en psychopathologie cognitive
- La méthode des mesures implicites
- Les méthodes en Psychologie du développement
- Les méthodes en Psychologie du travail, Ergonomie
- Recherche en clinique : études de cas

En TD, les séances viseront à illustrer les notions abordées en cours magistraux à partir essentiellement d'analyse de textes, d'articles voire de vidéos ou mise en situation plus active.

### Compétences visées :

Être capable d'analyser les spécificités d'un contexte de recherche et d'adopter un choix méthodologique et éthique adapté (choix des indicateurs valides, méthodes, type d'analyse possible...).

## **UE 2-2-Inférence statistique obligatoire 3 ects 24h**

CM 12h

TD 12h

**Responsables :** [Françoise Lefèvre et Sébastien Brozek](#)

### Descriptif du contenu :

Le CM présente, à partir d'exemples, les procédures de l'inférence statistique sur une ou deux distributions (*inférence paramétrique sur une ou deux moyennes* (y compris *l'homogénéité des variances*), *inférence sur les fréquences*). Cet enseignement est complété par des séances de TD au cours desquelles les étudiants sont amenés à appliquer les méthodes enseignées sur des données expérimentales.

### Compétences visées :

Maîtriser les procédures de l'inférence statistique paramétrique pour un ou deux échantillons (variables qualitatives et quantitatives) ; prendre conscience de l'importance du modèle sous-jacent à toute formalisation d'un processus psychologique, validation de ce modèle et inférence dans le cadre du modèle déterminé.

## **UE 2-3-Neurosciences fondamentales-2 obligatoire 3 ects 24h**

CM 16h

TD 8h

**Responsables :** [Laurent De Doncker et Odile Viltart](#)

### Descriptif du contenu :

L'UE cible les grands systèmes de capture sensorielle et d'expression motrice. Un premier cours, dédié à la « Neurobiologie de la perception », permet l'analyse des principales fonctions sensorielles : la somesthésie, l'audition et la vision. Un second cours, consacré à la « Neurobiologie de l'action », analyse l'intégration centrale et l'expression périphérique de la motricité volontaire et automatique. Quatre TD illustrent et complètent ces enseignements.

### Compétences visées :

Les étudiants auront la compétence pour se repérer dans l'architecture du système nerveux central et périphérique et d'en comprendre les principes de fonctionnement neurophysiologique et neurochimique. Ils auront franchi une première étape de raisonnement concernant les liens entre le système nerveux et le comportement et maîtriseront des connaissances essentielles pour comprendre comment la sensori-motricité régit les interactions que nous entretenons avec le monde qui nous entoure.

## **BCC 3-COMMUNICATION ET LANGUES ETRANGERES obligatoire 6 ects 42h**

UE 3-1-Langue vivante à choix 3 ects 24h

### **S4 - Anglais**

EC PSY-4-Anglais - B1.2 TD 24h

**Responsables :** [Mathilde Linard et Matthew Kelly](#)

### Descriptif du contenu :

-Chaque cours sera consacré à un thème spécifique dans le but de répondre à une problématique identifiée au début de la séance : entraînement (ex : psychologie positive / le bonheur, projet de mobilité internationale, consumérisme, discriminations (genre), cyberharcèlement, entretien d'embauche, préparation CLES B1  
-Décrire les résultats d'une étude : exprimer la comparaison et le contraste, les différents degrés de certitude, les données visuelles (graphiques, histogrammes...).

### Compétences visées :

- Comprendre un article universitaire en psychologie ;
- Répondre à une problématique (en psychologie) et décrire une expérimentation simple ;
- Présenter des résultats et en discuter.

#### S4 Langue Débutant A1.2

EC DEB-4-Allemand A1.2 TD 24h  
EC DEB-4-Chinois - A1.2 TD 24h  
EC DEB-4-Espagnol - A1.2 TD 24h  
EC DEB-4-Danois A1.2 TD 24h  
EC DEB-4-Catalan - A1.2 TD 24h  
EC DEB-4-Arabe - A1.2 TD 24h  
EC DEB-4-Hébreu - A1.2 TD 24h  
EC DEB-4-Hongrois - A1.2 TD 24h  
EC DEB-4-Grec moderne - A1.2 TD 24h  
EC DEB-4-Japonais - A1.2 TD 24h  
EC DEB-4-Italien - A1.2 TD 24h  
EC DEB-4-Néerlandais - A1.2 TD 24h  
EC DEB-4-Persan - A1.2 TD 24h  
EC DEB-4-Polonais - A1.2 TD 24h  
EC DEB-4-Portugais - A1.2 TD 24h  
EC DEB-4-Russe - A1.2 TD 24h  
EC DEB-4-Suédois A1.2 TD 24h  
EC DEB-4-Tchèque - A1.2 TD 24h  
EC DEB-4-Norvégien A1.2 TD 24h  
EC DEB-4-LSF - A1.2 TD 24h

#### S4 Langue Non-Débutant

EC NDB-4-Allemand B1.2 TD 24h  
EC NDB-4-Arabe-B1.2 TD 24h  
EC NDB-4-Espagnol B1.2 TD 24h  
EC NDB-4-Italien - B1.2 TD 24h  
EC NDB-4-Portugais - B1.2 TD 24h  
EC NDB-2-FLE/FOU - B1.2 TD 24h  
EC NDB-2-FLE/FOU - B1.1 TD 24h  
EC NDB-2-FLE/FOU - B2.1 TD 24h  
EC NDB-2-FLE/FOU - B2.2 TD 24h  
EC NDB-2-FLE/FOU - C1.1 TD 24h  
EC NDB-2-FLE/FOU - C2 TD 24h  
EC NDB-2-FLE/FOU - C1.2 TD 24h

#### **UE 3-2-Projet de l'étudiant obligatoire 3 ects 18h**

EC Projet étudiant – Préparation à la rédaction – participation à un projet de recherche en psychologie TD 18h

**Responsables : Angèle Brunelière et Delphine Dellacherie**

#### Descriptif du contenu :

Ce cours a pour objectif de préparer les étudiants à rédiger un mémoire de recherche et à développer les capacités nécessaires à un travail de synthèse, de réflexion et d'interprétation. Nous présenterons les étapes à la réalisation d'une recherche (s'intéresser à un domaine scientifique, trouver des sources pertinentes, synthétiser les connaissances théoriques, établir une question de recherche, opérationnaliser, comprendre les méthodes à utiliser et appréhender les biais possibles, présenter et interpréter des résultats). Chacune de ces étapes sera mise en pratique lors des séances de TD dans le but de développer la curiosité et la créativité (proposer de nouvelles questions de recherche et imaginer des méthodologies innovantes).



Compétences visées :

Compétences spécifiques : apprendre à réaliser une recherche et à rédiger un mémoire de recherche ; analyse de la démarche de recherche (théorie, méthodes, résultats, discussion, biais, analyse), réaliser un travail de synthèse, de réflexion et d'interprétation.

Compétences générales : savoir s'organiser et planifier son travail ; capacité à utiliser des informations provenant de sources différentes ; capacité à communiquer ; communication orale et écrite ; savoir travailler en groupe.

**BCC 5-APPROFONDISSEMENT obligatoire 3 ects 24h**

UE 5-1-Option découverte-2 1 choix 3 ects 24h

**Introduction à la psychologie appliquée à la justice**

CM 12h

TD 12h

**Responsable : [Nathalie Prygodzki-Lionet](#)**

Descriptif du contenu :

Le cours se déclinera en trois parties :

- Emergence de la Psychologie légale : éléments historiques et définitions
- Champs de recherche de la Psychologie appliquée à la Justice : thématiques étudiées et méthodologies adoptées
- Champs d'intervention des « psychologues de la Justice »

Les TD illustreront les cours par des exemples de recherche, d'intervention et le visionnage de vidéos

Compétences visées :

- Savoir ce qu'est la psychologie légale
- Connaître ses principaux champs de recherche et d'intervention

**Introduction à la psychologie appliquée à la santé**

CM 12h

TD 12h

**Responsable : [Marie-Charlotte Gandolphe](#)**

Descriptif du contenu :

Suite à une introduction des objets et spécificités de la psychologie de la santé, l'enseignement porte sur les principales thématiques de la discipline : relations entre les facteurs psychologiques et la santé, prévention et promotion de la santé, l'accompagnement psychologique des patients atteints de maladies chroniques (cancer, diabète, obésité, sclérose en plaques, etc.), l'aide au changement de comportement (changer ses habitudes alimentaires et d'activité physique, prendre un traitement contraignant, etc.) et l'impact des soignants sur la santé des patients. Chaque grande thématique est illustrée par les savoirs acquis en psychologie de la santé ainsi que par des exemples d'intervention clinique auprès des patients et/ou des proches et/ou des soignants dans différentes pathologies. Les principaux domaines d'interventions du psychologue ainsi que ses rôles dans ce secteur seront aussi présentés.

Compétences visées :

Connaître la psychologie de la santé, sa définition et ses spécificités puis découvrir les domaines d'étude et d'exercice professionnel du psychologue dans différents secteurs de la santé.

## Introduction à la psychologie de l'éducation

CM 12h

TD 12h

**Responsable :** [Guillaume Gimenes](#)

### Descriptif du contenu :

Les enseignements débiteront par une présentation générale de la psychologie de l'éducation : la discipline, les champs d'applications et les métiers, puis trois thèmes plus spécifiques seront abordés :

- La réussite scolaire : une question d'intelligence ?

Que peuvent nous apprendre les moyens mnémotechniques sur les apprentissages ?

- Présentation générale de l'éducation cognitive et de deux de ses méthodes : le programme d'enrichissement instrumental et l'enseignement réciproque.

- Chacun de ces sujets fournira aux étudiant.e.s les bases théoriques minimales nécessaires à leur compréhension, ainsi que des exemples pragmatiques d'applications liées à la prévention et à l'intervention.

### Compétences visées :

Cette option découverte a pour objectif d'amener à une première prise de contact avec la psychologie de l'éducation. Elle permettra de développer les compétences, savoir-être et savoir-faire qui aideront les étudiants aussi bien pour le métier d'enseignant/formateur, que celui de psychologue.

Elle vise plus particulièrement l'obtention des compétences suivantes :

- Situer et différencier les apports et spécificités de la psychologie de l'éducation parmi les disciplines de la psychologie
- Identifier et définir les métiers et champs d'action préventifs et interventionnels de la psychologie de l'éducation
- Décrire et comprendre les grands concepts associés à la psychologie de l'éducation, ainsi que les théories et les méthodes.

## Introduction à la psychologie du travail et de l'ergonomie

CM 12h

TD 12h

**Responsable :** [Sabine De Bosscher](#)

### Descriptif du contenu :

Cette UE vise à introduire les articulations possibles entre la psychologie et les questions du travail. Après un exposé introductif, trois perspectives seront présentées de manière détaillée.

### Programme :

- Exposé introductif. Définitions, historique, le travail et la psychologie du travail (finalités, modalités, champs et domaines d'intervention, niveaux d'analyse), les méthodes, le travail en mutation
- Psychologie du travail et des organisations. Organisations, climat, travail, changement, leaderships, management participatif, risques et qualité de vie au travail
- Ergonomie de l'activité et Psychologie. Amélioration et conception de systèmes sociotechniques (organisations), d'espaces (architecture), de produits (outils, machines, Interfaces Hommes-Machines, etc.) et développement de la santé au travail.
- Psychologie du travail et conseil, orientation et accompagnement des transitions. L'accompagnement individuel des personnes au travail : l'évaluation des intérêts professionnels dans le cadre du bilan de compétences.
- Travaux dirigés : vidéos, exercices, études de cas

### Compétences visées :

Acquisition de connaissances de base sur la psychologie du travail, sur la psychologie du travail et des organisations et sur l'ergonomie.

### Références :

Bernaud, J-L., Desrumaux, P., & Guédon, D. (2016). *Psychologie de la bientraitance professionnelle : Concepts, modèles et dispositifs*. Dunod.

Bernaud, J.-L., & Lemoine, C. (2000). *Traité de psychologie du travail et de organisations*. Dunod.

Bobillier-Chaumon, M.-E. & Sarnin, P. (2021). *Manuel de Psychologie du travail et des organisations*. Deboeck.

Brangier, E., Lancry, A., & Louche, C. (2004). *Les dimensions humaines du travail*. Presses Universitaires de Nancy.

Brangier, E. & Valléry, G. (s/d) (2021). *Ergonomie : 150 notions clés*. Dunod.

Desrumaux, P., Jeoffrion, C., & Bernaud, J.-L. (2019). *10 études de cas en psychologie du travail et des organisations*. Dunod.

Karnas, G. (2011). *La psychologie du travail*. Presses Universitaires de France.

Leplat, J. (1997). *Regards sur l'activité en situation de travail. Contribution à la psychologie ergonomique*. Presses Universitaires de France.

Louche, C. (2018). *Introduction à la psychologie du travail et des organisations*. Armand Colin.

Olry-Louis, I., Guillon, V. & Loarer, E. (2013). *Psychologie du conseil en orientation*. Deboeck.

Vayre, E. (2019). *20 grandes notions en psychologie du travail et des organisations*. Dunod.

## **Introduction à la psychophysiologie : mesures de l'esprit**

CM 12h

TD 12h

**Responsables :** [Henrique Sequeira](#) et [Clémence Roger](#)

### Descriptif du contenu :

L'enregistrement de l'activité physiologique a joué un rôle déterminant dans le développement de la Psychologie. Initialement affaire de spécialistes, l'exploitation des indicateurs physiologiques pour expliquer les fonctions psychologiques s'est généralisée grâce à des dispositifs d'acquisition de plus en plus performants. Les compétences et apports techniques de la psychophysiologie sont maintenant appréciés dans différents domaines de la Psychologie, en recherche mais également dans des secteurs appliqués (psychopathologie, neuropsychologie, psychosomatique, ergonomie). Cette option apporte des connaissances fondamentales et techniques concernant l'enregistrement des principaux signaux psychophysiologiques ainsi qu'une initiation pratique dans le cadre de travaux dirigés. Divers champs d'application sont abordés : situations d'interaction sociale, anesthésie, coma, stimulations subliminales, déficiences intellectuelles, anxiété, bio-feedback, etc. Des raisonnements-type permettant de relier les événements physiologiques à des processus psychologiques (ex. charge mentale, émotions) sont analysés.

### Compétences visées :

L'étudiant inscrit à ce module acquerra les connaissances théoriques, techniques et méthodologiques lui permettant d'utiliser avec rigueur les différents indicateurs physiologiques au service de l'exploration psychologique. Il sera familiarisé à différents enregistrements d'indices périphériques (neurovégétatifs et musculaires) et centraux (électro-encéphalogramme, imagerie optique), très utilisés en neurosciences, neuropsychologie, psychologie de la santé et en ergonomie.

## **Introduction aux concepts fondamentaux en analyse du comportement**

CM 12h

TD 12h

**Responsable :** [Laurent Madelain](#)

### Descriptif du contenu :

Le programme portera sur les grands concepts de l'analyse expérimentale du comportement et notamment sur :

- La notion de renforçateur
- La notion de contingences de renforcement
- La notion de stimulus discriminatif
- Les modèles sélectionnistes
- Le conditionnement répondant
- Le conditionnement opérant

### Compétences visées :

L'objectif de cette UE est de fournir à l'étudiant les outils conceptuels permettant d'appréhender l'analyse du comportement dans sa forme actuelle notamment par le biais d'une approche critique des travaux expérimentaux. Ces outils seront envisagés à la fois dans le cadre de l'analyse appliquée et dans celui de l'analyse expérimentale du comportement humain.

## **Introduction à la psychologie comparée : de la cognition animale à l'intelligence artificielle**

CM 12h

TD 12h

**Responsables :** [Yann Coello](#) et [Odile Viltart](#)

### Descriptif du contenu :

Cette introduction permettra, dans une approche pluridisciplinaire, d'aborder le fonctionnement psychologique dans une approche évolutionniste en présentant l'ancrage sensorimoteur des processus mentaux, leur évolution (cognition animale) et leur extension dans le monde numérique (cognition artificielle et robotique).

Le premier volet consistera à présenter les apports des recherches sur la cognition animale à la compréhension de la cognition humaine, notamment dans les études comparées impliquant les grands singes (hominidés). Dans le second volet, l'objectif sera d'élargir la réflexion vers le domaine de la cognition artificielle, discipline récente qui tente de comprendre les dispositifs numériques intelligents, mais aussi d'en créer pour interagir avec l'humain (intelligence artificielle, robotique avec une présentation de quelques applications en pathologie).

### **Références :**

- Coello, Y., Fischer, M.H. (2016). Foundations of embodied cognition, Perceptual and Emotional Embodiment (Vol. 1 & 2). Hove: Psychology Press.
- Tomasello, M. (2019). Becoming Human: A Theory of Ontogeny, Oxford, Oxford University Press.
- Corballis, M.C. (2019). Mental time travel, language, and evolution. *Neuropsychologia* 134, 107202.

### Compétences visées :

Comprendre les principes de l'étude pluridisciplinaire des processus mentaux et les particularités de la cognition humaine en montrant son rôle adaptatif et sa spécificité au regard de la cognition animale et artificielle.

## CONSTRUISEZ VOTRE PARCOURS DE FORMATION

<https://www.univ-lille.fr/etudes/construire-son-projet-personnel-et-professionnel/>

Venir étudier à l'Université de Lille, c'est faire le choix d'une formation de qualité, correspondant à ses goûts, ses aspirations, son projet personnel et choisir parmi une offre de formation très large. Toutes les formations sont organisées en blocs de connaissance et de compétences (BCC) pour faciliter votre insertion professionnelle. Au sein de toutes les mentions de licence et de master, des enseignements sont dédiés à la construction du projet personnel et professionnel de l'étudiant. Les méthodes pédagogiques favorisent l'acquisition des « softskills » (salles d'immersion, serious games, jeux de rôles, travaux de groupes, mises en situation, etc.) et l'ouverture à la pluri- et l'inter-disciplinarité.

**Au premier semestre de la Licence :** C'est le temps de la découverte des études supérieures à l'université.

Tous les étudiants de l'université bénéficient d'une UE PE (Unité d'Enseignement « Projet de l'Étudiant ») « intégration » qui est conçue pour les aider à bien démarrer leurs études universitaires. Les étudiants sont :

- familiarisés aux lieux (salles de cours, espaces de restauration, salles de co-working, etc.) et aux outils (Moodle).
- informés des modalités d'organisation des études et découvrent les services supports (learning center, centres ressources langues, salles de sports, relais santé, secrétariats pédagogiques, etc.), tout ce qui est mis à leur disposition pour favoriser leur qualité de vie et leur réussite dans les études.

**Aux semestres qui suivent,** les étudiants peuvent choisir une Unité d'Enseignement « projet étudiant » (UE PE). L'UE « Projet de l'étudiant », c'est votre part de liberté, un bloc (BCC) ou une partie d'un BCC plus large auquel vous devrez vous inscrire à chaque semestre de la Licence.

Votre inscription à l'enseignement choisi se fait par le biais de l'application **Choisis Ton Cours**, sur l'ENT, à des dates spécifiques, en septembre (du 15 au 23 sept) et janvier (calendrier à déterminer).

### Comment choisir ses UE PE ?

Pour vous laisser choisir vos projets personnels, les UE PE sont le plus souvent multichoix sauf aux semestres où il est prévu des éléments obligatoires pour tous (pas plus de trois fois au cours de vos trois années de Licence).

**L'UE projet de l'étudiant, c'est trois types d'enseignement :**

- **des enseignements transversaux :** tous les étudiants d'un même campus peuvent choisir parmi une palette large d'activités : engagements, culture, activités physiques et sportives, méthodes de travail universitaire, préparer son projet, développer son esprit d'entreprendre, apprendre une langue vivante... qui viennent apporter des compétences complémentaires (transversales) à votre cursus.
- **des enseignements ouverts,** proposés sur un campus par les composantes qui offrent aux étudiants une ouverture sur les disciplines qui ne sont pas spécifiques à la Licence suivie. Vous y trouverez des compétences et connaissances disciplinaires partagées entre les étudiants de différentes formations.
- **des enseignements spécifiques :** votre équipe pédagogique a prévu une ou plusieurs unités pour compléter votre formation par des connaissances et compétences dans des disciplines connexes ou pour vous permettre de développer des expériences en stages, des projets, une expérience pratique, de l'initiation à la recherche... Ces unités sont propres à chaque formation et peuvent être obligatoires à certains semestres.

## LE POLE TRANSVERSALITÉ

Le pôle transversalité a en charge la mise en place des enseignements transversaux, à l'exception de ceux portés par la DAPI (UE PE Intégration), le SUAPS ou le CLIL.

Les enseignements sont répartis sur les différents campus où les étudiants pourront se renseigner et s'inscrire en fonction de leur filière et de l'offre qui leur est proposée :

- sur le site du campus Cité Scientifique
- sur les sites du campus Lille-Moulins-Ronchin
- sur les sites des campus Pont-de-Bois et Roubaix-Tourcoing

Vous trouverez toutes les informations utiles (calendrier, choix des enseignements, mode pédagogique, emplois du temps, modalités de contrôles de connaissances, etc.) sur les pages Moodle, propres à chaque campus :

- Moodle université de Lille / Transversal / Secrétariat pôle transversalité Cité Scientifique
- Moodle université de Lille / Transversal / Secrétariat pôle transversalité Lille-Moulins-Ronchin
- Moodle université de Lille / Transversal / Secrétariat pôle transversalité Pont-de-Bois

### Contacts par campus :

dif-transversalité-cs@univ-lille.fr

dif-transversalité-lmr@univ-lille.fr

dif-transversalité-pdb@univ-lille.fr

Site internet : <https://www.univ-lille.fr/etudes/construire-son-projet-personnel-et-professionnel-ue-pe/>

## LES SERVICES NUMÉRIQUES INCONTOURNABLES

Le numérique à l'Université de Lille, ce sont des moyens de se connecter en tout lieu, d'avoir accès à des informations sur la vie et l'organisation de l'université, des procédures dématérialisées ou encore des outils pour échanger et collaborer.

### IDENTITÉ NUMÉRIQUE

Dès votre inscription, une identité numérique et un compte associé sont automatiquement générés.

En tant qu'étudiant de l'Université de Lille, vous disposez d'une adresse de messagerie de type prenom.nom.etu@univ-lille.fr.

Vous pouvez ensuite gérer vos informations dans l'application "Mon Identité numérique" disponible dans l'ENT.

### SE CONNECTER AU RÉSEAU SANS FIL - WIFI

Pour vous connecter au réseau sans fil, choisissez le réseau wifi sécurisé eduroam avec authentification (identifiant : votre adresse électronique ULille complète). En cas de difficulté, une documentation Eduroam est accessible sur le wifi ULille – accueil ainsi qu'un tutoriel sur Infotuto.

### MESSAGERIE ET AGENDA EN LIGNE

Vous bénéficiez d'un dispositif de messagerie collaborative (mails, carnet d'adresses, agendas partagés), basé sur le logiciel Zimbra.



## ENVIRONNEMENT NUMÉRIQUE DE TRAVAIL (ENT) : APPLICATIONS, ACTUALITÉS ET INTRANET

Au quotidien, l'ENT ULille est votre porte d'entrée pour accéder :

- aux applications pratiques
- aux alertes et actualités de l'université
- à l'intranet proposant des informations, documents et contacts, classés par thèmes (aides et accompagnement, scolarité, orientation-insertion, vie pratique...)
- à la plateforme pédagogique Moodle

C'est un outil en constante évolution : de nouvelles applications, de nouvelles fonctionnalités et de nouveaux contenus sont régulièrement disponibles.

Consultez-le régulièrement. **ent.univ-lille.fr**

### SAUVEGARDE / STOCKAGE

Un service de stockage et de partage de fichiers, basé sur la solution open source Nextcloud, est disponible dans votre ENT. Vos fichiers sont stockés de manière sécurisée sur les infrastructures de l'université. Vos données sont sauvegardées quotidiennement et peuvent être restaurées en cas d'erreur de manipulation.

Proposé avec un espace de 50 Go, ce service vous permet :

- d'accéder à vos fichiers depuis n'importe quel appareil connecté à internet,
- de partager de manière sécurisée des fichiers vers des utilisateurs extérieurs.

Une suite bureautique a été intégrée dans Nextcloud. Elle permet l'édition simultanée par plusieurs utilisateur·rice·s de documents (textes, feuilles de calcul, présentations). **ENT > applications > Nextcloud**

### TRAVAILLER À DISTANCE Zoom

La licence Zoom souscrite par l'université permet d'animer des réunions jusqu'à 300 personnes sans limitation de durée ou d'organiser des webinaires pouvant être suivis par 500 personnes.

### RESSOURCES EN LIGNE : DÉCOUVRIR, APPRENDRE, COMPRENDRE, RÉVISER

Pour apprendre ou réviser vos cours, les Universités Numériques Thématiques (UNT) vous offrent la possibilité de consulter des milliers de ressources libres et de vous tester dans vos disciplines. L'Université de Lille œuvre depuis plus de dix ans à l'élaboration de ressources et de dispositifs numériques mutualisés au sein des Universités Numériques Thématiques. Ces UNT, au nombre de huit, couvrent l'ensemble de nos champs disciplinaires et sont autant de services pour les étudiants et les enseignants :

- UVED – Uved.fr – Université Virtuelle de l'Environnement et du Développement Durable
- Uness - Uness.fr – Université Numérique au Service de l'Enseignement Supérieur
- Unisciel – Unisciel.fr – Université des Sciences En Ligne
- UNIT – Unit.fr – Université Numérique Ingénierie et Technologie
- IUTEnLigne – IUTEnligne.fr – Université en Ligne des Technologies des IUT
- UNJF – Unjf.fr – Université Numérique Juridique Francophone
- UOH – UOH.fr – Université Numérique des Humanités
- AUNEGE – Aunege.fr- Association des Universités pour l'enseignement Numérique en économie GEstion.

Les UNT sont encore en lien avec FUN (<https://www.fun-mooc.fr/fr/>) et vous offrent la possibilité d'explorer les connaissances avec le MOOCs, ou d'accéder à des parcours avec : <http://univ-numerique.fr/ressources/fun-ressources/>.

### PACTEs

C'est un portail régional qui vous permettra dès à présent de :

- vous approprier une méthodologie de travail universitaire,
- tester votre maîtrise des prérequis disciplinaires pour les filières scientifiques et les travailler si nécessaire,
- vérifier la maîtrise des outils numériques.

D'autres ressources sont mises en ligne en cours d'année pour vous permettre de vérifier votre niveau d'expression écrite et d'accéder à une communauté d'entraides.

Adresse : <https://pactes.u-hdf.fr/> (choisissez votre établissement et utilisez votre identifiant et mot de passe Université de Lille)

Ce site est complémentaire aux dispositifs proposés par l'Université de Lille et est mis en ligne par un consortium d'établissements d'enseignement supérieur des Hauts-de-France.

## **BIG BLUE BUTTON**

La plateforme pédagogique Moodle vous donne la possibilité de créer un espace de classe virtuelle intégré dans votre cours, vous permettant des échanges synchrones avec vos étudiants en groupe classe.

## **ACCÉDER À CES OUTILS**

ENT > toutes mes applications > bureau virtuel

## **INFOTUTO, DES RESSOURCES POUR LES SERVICES NUMÉRIQUES**

Vous y trouverez des tutoriels pour concevoir et produire des ressources et des aides pour un usage facilité des plateformes pédagogiques (plateforme pédagogique moodle, POD, Compilatio, etc.), ainsi que des documentations utilisateurs pour les services précédemment cités (messagerie, btravail collaboratif...).

[infotuto.univ-lille.fr](http://infotuto.univ-lille.fr)

## **LE RÈGLEMENT DES ÉTUDES**

Tout étudiant de l'Université de Lille est invité à consulter le règlement des études. Ce dernier contient deux parties :

- une partie commune régissant le déroulement des études et les modalités de validation d'un cursus de formation s'appliquant à l'ensemble des mentions de DEUST, licence, licence professionnelle (dont le BUT) et master. Cette partie « commune » est diffusée sur l'intranet étudiant et sur le site internet de l'université : <https://intranet.univ-lille.fr/etu/scolarite/accueil/> et <https://www.univ-lille.fr/formation/boite-a-outils-rentree>
- une partie spécifique, rédigée le cas échéant au niveau de chaque composante, décrivant en particulier les Modalités de Contrôle des Connaissances (MCC) de chaque mention de formation. Cette partie "spécifique" est diffusée par chaque composante en fonction des outils qui sont à sa disposition (intranet, moodle).

## **CLIL : CENTRE DE LANGUES DE L'UNIVERSITÉ DE LILLE**

Le CLIL a en charge l'enseignement/apprentissage transversal des langues vivantes. Il comprend :

- Le pôle DELANG qui coordonne et gère toutes les UE des 22 langues vivantes, les langues proposées en UE PE (projet de l'étudiant) et les DUFL (Diplômes Universitaires de Formation en Langue) de l'Université de Lille - autrement dit les UE du secteur LANSAD (Langues pour les spécialistes d'autres disciplines), ainsi que les enseignements de Techniques d'Expression et de Communication (TEC).
- Le pôle DEFI qui a en charge les enseignements en FLE (Français Langue Étrangère) accueille les candidats internationaux allophones souhaitant progresser en langue, culture et civilisation françaises, en articulation avec les diplômes nationaux ou en vue de la délivrance de Diplômes Universitaires d'Études Françaises (DUEF) de niveau A1 à C2.
- Un pôle transversal qui coordonne les certifications et les CRL (Centres de Ressources en Langues).

Les enseignements sont répartis dans des antennes de proximité où les étudiants pourront se renseigner et s'inscrire en fonction de leur filière :

- sur les sites des campus Pont-de-Bois et Roubaix-Tourcoing (LANSAD, FLE et langues FC)
- sur le site du campus Cité Scientifique (LANSAD, FLE et TEC)
- sur les sites des campus Moulins-Ronchin et Santé dans les facultés (LANSAD)

La direction du CLIL est située dans le bâtiment SUP/SUAIO sur le campus Cité Scientifique, avenue Carl Gauss.

Contact : [clil@univ-lille.fr](mailto:clil@univ-lille.fr) | Téléphone : 03 62 26 81 88

Site internet : <https://clil.univ-lille.fr>

 Facebook : <https://www.facebook.com/CLILUnivLille>.

### **Campus Pont-de-Bois**

Pour les UE d'anglais (toutes composantes), les emplois du temps, les inscriptions dans les groupes et les modalités de contrôle des connaissances sont gérés par le secrétariat de votre année de formation. Pour l'espagnol, des groupes dédiés sont définis dans certains départements (Histoire, Histoire de l'Art et Archéologie, Infocom et Sciences de l'Éducation), mais les inscriptions sont gérées par le pôle DELANG Campus Pont-de-Bois.

Pour toutes les autres langues, ces mêmes informations relèvent du pôle DELANG Campus Pont-de-Bois, qui communique via la plate-forme Moodle. Les cours sont proposés dans des créneaux transversaux ouverts à tous.

Si vous pouvez changer de langue vivante entre le semestre 1 et le semestre 2, à partir du semestre 2, ce n'est plus possible : la même langue doit être suivie ensuite, tout au long du parcours de licence, afin de permettre une progression réelle (sauf dérogation sur projet de mobilité spécifique).

Contact : [delang.pdb@univ-lille.fr](mailto:delang.pdb@univ-lille.fr) | Téléphone : 03 20 41 72 37 ou 03 20 41 72 65

### **Campus Cité Scientifique**

Les UE de langues (toutes langues hors UE Projet de l'étudiant), les emplois du temps, les inscriptions dans les groupes et les modalités de contrôle de connaissances sont gérés par le secrétariat du pôle DELANG Campus Cité Scientifique : bâtiment B5, RDC porte 2.

Contacts : [delang.cs@univ-lille.fr](mailto:delang.cs@univ-lille.fr) | Téléphone : 03 62 26 81 80 / 03 62 26 81 82

## **BUREAU DES CERTIFICATIONS**

Vous avez envie de faire certifier votre niveau en langue ? Le CLIL offre la possibilité aux étudiants d'obtenir une ou plusieurs certifications en langues, comme le CLES ou d'autres certifications externes.

### **Certifications proposées**

- CNAVt - Certification des compétences en néerlandais (Contact : [sarah.pekelder@univ-lille.fr](mailto:sarah.pekelder@univ-lille.fr))
- DELE - Certification des compétences en espagnol organisée par l'institut Cervantes
- GOETHE - Certification des compétences en allemand (Contact : [beatrix.hoffmann@univ-lille.fr](mailto:beatrix.hoffmann@univ-lille.fr))
- TOCFL - Certification des compétences en chinois (Contact : [philippe.chevalerias@univ-lille.fr](mailto:philippe.chevalerias@univ-lille.fr))
- TOEIC - Test de compétences en anglais (Contact : [certifications@univ-lille.fr](mailto:certifications@univ-lille.fr))
- CLES – Certificat de compétences en langues de l'enseignement supérieur

Pour plus de précisions : <https://clil.univ-lille.fr/certifications>

La passation de ces certifications est possible et nécessite une inscription. La certification CLES est prise en charge par l'établissement pour les étudiants inscrits à l'Université de Lille, à raison d'une inscription par année universitaire.

Le CLES est une certification :

- accréditée par le Ministère de l'Enseignement Supérieur de la Recherche et de l'Innovation et reconnue au niveau européen (NULTE)
- adossée au Cadre Européen Commun de Référence en Langues (CECRL)
- qui atteste d'un niveau de compétence B1, B2 ou C1 dans 4 activités langagières

- qui est offerte en allemand, anglais, arabe, espagnol, grec moderne, italien, polonais, portugais, russe.
- qui s'adresse à tout public

Contact : [cles@univ-lille.fr](mailto:cles@univ-lille.fr)

Cf. la plaquette du CLES et le site officiel : [www.certification-cles.fr](http://www.certification-cles.fr)

## **LE CRL : UN DISPOSITIF D'ACCOMPAGNEMENT POUR L'APPRENTISSAGE DES LANGUES**

Les Centres de Ressources en Langues (CRL) du CLIL sont des espaces multimédias pour l'apprentissage des langues en autoformation guidée. Ils mettent à votre disposition une base de ressources répertoriées, des outils et l'accompagnement nécessaire pour organiser votre parcours d'apprentissage. Au CRL, vous pourrez travailler de façon indépendante, à votre rythme, et être accompagné vers l'atteinte de vos objectifs.

Le CRL vous offre des ressources matérielles et humaines, riches et variées pour :

- passer un test de positionnement en langue
- travailler la langue dans tous ses aspects
- communiquer avec d'autres (étudiants, natifs)
- développer votre compétence à apprendre en autonomie
- préparer des certifications
- vous conseiller et vous guider.

Les langues proposées au CRL sont celles enseignées au sein de l'Université de Lille, soit : l'allemand, l'anglais, l'arabe, le catalan, le chinois, le danois, l'espagnol, le français langue étrangère, le grec moderne\*, l'hébreu\*, le hongrois\*, l'italien, le japonais, la langue des signes française, le néerlandais, le norvégien, le persan\*, le polonais, le portugais, la russe, le suédois\*, et le tchèque\*. (\* : langues d'ouverture)

L'inscription est libre et gratuite pour les étudiants, enseignants ou personnels de l'Université de Lille et se fait en ligne directement par l'application CALAO autoformation que vous trouverez dans votre ENT. Passez ensuite au CRL pour découvrir les ressources sur site et les activités pédagogiques complémentaires proposées telles que le tutorat en langues, les ateliers de conversation, le tandem et télé-tandem, les cafés langues...

L'Université de Lille comporte 5 CRL sur les campus de Cité Scientifique et Pont-de-Bois à Villeneuve d'Ascq, IAE dans le Vieux-Lille, Infocom et LEA à Roubaix.

Pour plus de précisions : <https://clil.univ-lille.fr> | Contact : [crl@univ-lille.fr](mailto:crl@univ-lille.fr)

## **LA MAISON DE LA MÉDIATION : INFORMER ET PRÉVENIR**

Ouverte à tou.te.s, étudiant.e.s et personnels de l'Université, dans le respect des règles de déontologie et en concertation avec les services et composantes de l'établissement, elle est un lieu d'accueil, d'information et de réponse aux questions juridico-administratives. Elle a pour missions de prévenir les comportements abusifs comme les conflits, de pacifier les relations, de sensibiliser enfin la communauté universitaire, notamment par la promotion de l'égalité, la lutte contre les discriminations, la laïcité.

La maison de la médiation est associée aux cellules harcèlement (sexuel et moral) et au médiateur (référént racisme et antisémitisme, en charge des discriminations).

- Cellule d'écoute, de soutien et d'accompagnement contre le harcèlement moral (CESAHM)
  - [contact-harcelement-moral@univ-lille.fr](mailto:contact-harcelement-moral@univ-lille.fr)

- Cellule d'écoute, de veille et d'information sur le harcèlement sexuel (CEVIHS)
  - [contact-harcelement-sexuel@univ-lille.fr](mailto:contact-harcelement-sexuel@univ-lille.fr)
- Médiateur, référent racisme et antisémitisme, en charge des discriminations
  - [amadou.bal@univ-lille.fr](mailto:amadou.bal@univ-lille.fr)

Tout étudiant ayant été victime ou témoin direct d'actes de violence, de discrimination, de harcèlement moral ou sexuel, et d'agissements sexistes, peut faire un signalement auprès de l'université par le biais du formulaire en ligne sur l'intranet : <https://intranet.univ-lille.fr/etu/vie-pratique/mediation/>

Rubrique Signalement, onglet "Comment faire un signalement".

### **Maison de la médiation**

[maison-mediation@univ-lille.fr](mailto:maison-mediation@univ-lille.fr)

03.62.26.91.16

CAMPUS PONT-DE-BOIS	
<ul style="list-style-type: none"> <li>• Faculté des Humanités (Départements arts / histoire / histoire de l'art et archéologie / langues et cultures antiques / lettres modernes / philosophie / sciences du langage)</li> <li>• Faculté des langues, cultures et sociétés (Départements Angellier - études anglophones / études germaniques, néerlandaises et scandinaves / études romanes, slaves et orientales)</li> <li>• Faculté des sciences économiques et sociales et des territoires (institut des sciences sociales - sauf pour relais inscriptions, voir campus Cité scientifique)</li> <li>• Département sciences de l'Information et du document</li> <li>• Faculté PsySEF (départements psychologie / sciences de l'éducation et de la formation)</li> <li>• Institut universitaire de formation des musiciens intervenants (CFMI)</li> </ul>	
<p>Ligne générale ULille - campus Pont-de-Bois : 03.20.41.60.00</p> <p>Accueil Galerie : 03.20.41.66.07 / 70.58</p>	
BATIMENT A - ENTREE A8	
<p><b>SCOLARITÉ</b> Inscription administrative, activation de l'identité numérique, réédition de la carte multi-services, transfert de dossier, annulation, remboursement, ...</p> <p><b>Relais scolarité Pont-de-Bois</b></p> <ul style="list-style-type: none"> <li>• 03.20.41.60.35</li> <li>• <a href="mailto:scolarite-relais-pontdebois@univ-lille.fr">scolarite-relais-pontdebois@univ-lille.fr</a></li> </ul> <p><b>INTERNATIONAL</b></p> <p><b>Service des relations internationales</b></p> <p><i>Donner une dimension internationale à vos études / Valoriser votre mobilité avec le Label International / Découvrir la Maison Internationale</i></p> <ul style="list-style-type: none"> <li>• <a href="mailto:erasmus-students@univ-lille.fr">erasmus-students@univ-lille.fr</a> (mobilité Erasmus)</li> <li>• <a href="mailto:intl-exchange@univ-lille.fr">intl-exchange@univ-lille.fr</a> (mobilité Hors Europe)</li> <li>• <a href="mailto:maison-internationale@univ-lille.fr">maison-internationale@univ-lille.fr</a> (mobilité à titre individuel)</li> <li>• <a href="mailto:outgoing-shs@univ-lille.fr">outgoing-shs@univ-lille.fr</a> (Séjour d'études sortant)</li> <li>• <a href="mailto:incoming-shs@univ-lille.fr">incoming-shs@univ-lille.fr</a> (Séjour d'études entrant)</li> <li>• <a href="mailto:exchange-helpdesk@univ-lille.fr">exchange-helpdesk@univ-lille.fr</a> (logement et cours de français)</li> <li>• <a href="mailto:titredesejour@univ-lille.fr">titredesejour@univ-lille.fr</a></li> </ul> <p>Des questions sur ta mobilité ? ULillGo est là pour t'accompagner ! Disponible sur App Store et en version web : <a href="https://ulillgo.univ-lille.fr/#/">https://ulillgo.univ-lille.fr/#/</a></p> <p><b>Dépt. d'enseignement du français pour les étudiants de l'international (CLIL Pôle DEFI)</b></p> <ul style="list-style-type: none"> <li>• 03.20.41.63.83   <a href="mailto:defi@univ-lille.fr">defi@univ-lille.fr</a></li> </ul>	<p><b>Service universitaire d'accompagnement, d'information et d'orientation (SUAIO)</b> (Conseils en orientation / Information sur les parcours d'études / Accompagnement Parcoursup...)</p> <ul style="list-style-type: none"> <li>• 03.20.41.62.46</li> <li>• <a href="mailto:orientation@univ-lille.fr">orientation@univ-lille.fr</a></li> </ul> <p><b>Bureau d'aide à l'insertion professionnelle (BAIP)</b> Retrouver toutes les modalités du dispositif d'accompagnement à distance : @BAIP Lille</p> <ul style="list-style-type: none"> <li>• Accompagnement à la recherche de stage à distance : <a href="mailto:baip-campus-pontdebois@univ-lille.fr">baip-campus-pontdebois@univ-lille.fr</a></li> <li>• Informations et questions sur les stages : <a href="mailto:baipstage-campus-pontdebois@univ-lille.fr">baipstage-campus-pontdebois@univ-lille.fr</a></li> <li>• Tél. : 03 20 41 61 62 (accueil) / Tél. : 03 20 41 63 43 (stages)</li> </ul> <p><b>Pôle transversalité</b></p> <ul style="list-style-type: none"> <li>• <a href="mailto:dif-transversalite-pdb@univ-lille.fr">dif-transversalite-pdb@univ-lille.fr</a></li> </ul> <p><b>Pépité (entrepreneuriat)</b></p> <ul style="list-style-type: none"> <li>• 03.20.41.60.95/97</li> <li>• <a href="https://pepите-nord.pepitizy.fr/fr">https://pepите-nord.pepitizy.fr/fr</a></li> </ul> <p><b>VIE ÉTUDIANTE</b></p> <p><b>Bureau de la vie étudiante et du handicap</b> <i>Accompagnement aux projets étudiants / Handicap &amp; accessibilité / Aides financières / Associations étudiantes / Animation des campus</i></p> <ul style="list-style-type: none"> <li>• 03.20.41.73.26 / 73.97   <a href="mailto:bveh.pdb@univ-lille.fr">bveh.pdb@univ-lille.fr</a></li> </ul> <p><b>SANTÉ</b></p> <p><b>Centre de santé de l'étudiant</b></p> <ul style="list-style-type: none"> <li>• 03 62 26 93 00</li> </ul>
BATIMENT B	
<p><b>Centre de ressources en langues (face amphi B3)</b> <a href="https://clil.univ-lille.fr">https://clil.univ-lille.fr</a></p> <ul style="list-style-type: none"> <li>• 03 20 41 68 13   <a href="mailto:cr@univ-lille.fr">cr@univ-lille.fr</a></li> </ul>	
BÂTIMENT F	
<p><b>ÉTUDES DOCTORALES</b> <b>École doctorale régionale SHS</b></p> <ul style="list-style-type: none"> <li>• 03.20.41.62.12   <a href="mailto:sec-edshs@pres-ulnf.fr">sec-edshs@pres-ulnf.fr</a></li> </ul> <p><a href="http://doctorat.univ-lille.fr/ecoles-doctorales">doctorat.univ-lille.fr/ecoles-doctorales</a></p>	<p><b>BATIMENT A (Entrée face parking Kino)</b></p> <p><b>Formation continue et alternance</b></p> <ul style="list-style-type: none"> <li>• 03.20.41.72.72   <a href="mailto:dfca-pontdebois@univ-lille.fr">dfca-pontdebois@univ-lille.fr</a></li> </ul> <p><a href="http://formationpro.univ-lille.fr">formationpro.univ-lille.fr</a></p>
BIBLIOTHÈQUE UNIV.	
<p><b>SCD - Bibliothèque universitaire centrale</b></p> <ul style="list-style-type: none"> <li>• 03.20.41.70.00</li> <li>• <a href="https://bushs.univ-lille.fr/">https://bushs.univ-lille.fr/</a></li> </ul>	
COMPLEXE SPORTIF	
<p><b>SUAPS (sports)</b></p> <ul style="list-style-type: none"> <li>• 03.20.41.62.69</li> <li>• <a href="http://sport.univ-lille.fr">sport.univ-lille.fr</a></li> </ul>	<p><b>HALL BATIMENT A</b></p> <p><b>Service culture</b></p> <ul style="list-style-type: none"> <li>• <a href="http://culture.univ-lille.fr">culture.univ-lille.fr</a></li> </ul>



FACULTÉ  
DE PSYCHOLOGIE, SCIENCES DE L'EDUCATION  
ET DE LA FORMATION

UNIVERSITÉ DE LILLE  
CAMPUS PONT-DE-BOIS



<https://psysef.univ-lille.fr/>