

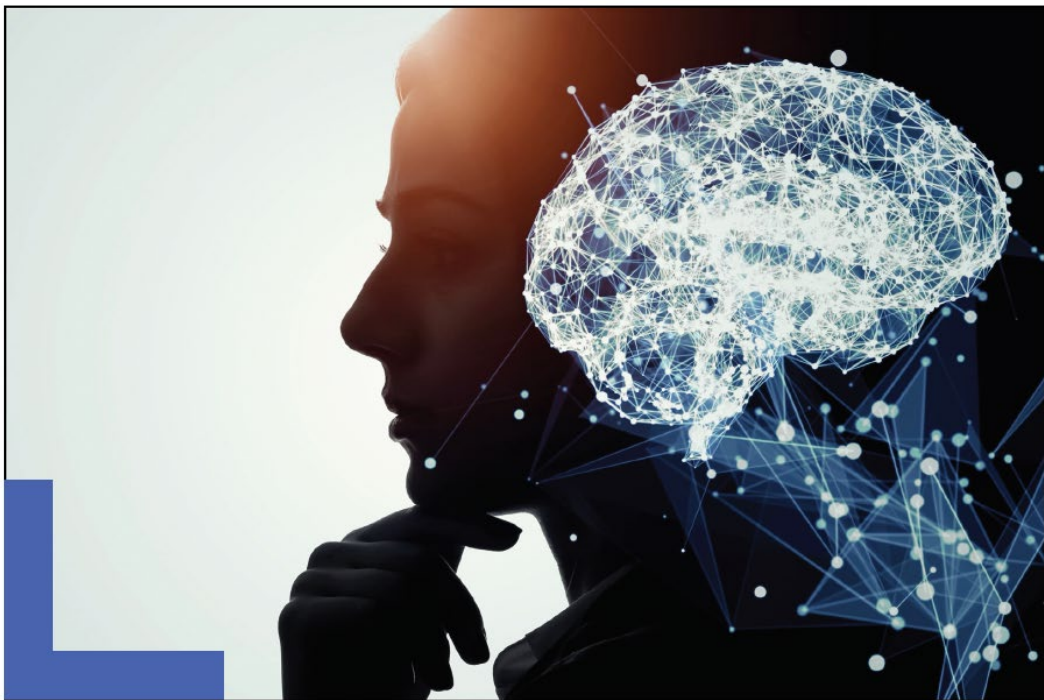
Guide *des études*

2019 - 2023

MASTER 2 Thérapies comportementales et
cognitives

Mention

PSYCHOLOGIE



Faculté de psychologie,
sciences de l'éducation
et de la formation

 Université
de Lille

Semestre 3

BCC1-Approches théoriques en psychologie 3 ects 24h

UE 1.1 Développements et ajustements émotionnels de l'enfant et de l'adolescent 3 ects 24h

TD 6h CM 18h

Responsable : Claire Hofer

Descriptif du contenu :

Développement émotionnel des enfants et des adolescents. Liens entre développement émotionnel et ajustement social. Seront abordés : les compétences émotionnelles et sociales des enfants et adolescents et leur développement, le développement moral, les comportements prosociaux et antisociaux, et les relations avec les pairs de l'enfance à l'adolescence. Des interventions visant à améliorer les compétences socio-émotionnelles et l'ajustement des enfants et adolescents seront présentées, ainsi que les spécificités de la prise en charge en TCC chez l'enfant.

Compétences visées :

Acquérir des connaissances sur le développement émotionnel et social des enfants et adolescents. Faire le lien entre ces connaissances et leurs applications dans des interventions préventives, éducatives et TCC. Intégrer le parent dans la relation thérapeutique avec l'enfant. Maîtriser les outils et méthodes d'évaluation et de développement des compétences émotionnelles et sociales de l'enfant.

BCC 2 Méthodologie de la recherche en psychologie 3 ects 24h

UE 2.1 Séminaire de recherche en TCC 3 ects 24h

TD 12h CM 12h

Responsable : Thierry Kosinski

Descriptif du contenu :

Présentation de champs de recherches innovants en psychopathologie expérimentale et TCC. Discussion critique de leur application clinique. Principes et méthodes du développement d'interventions psychologiques empiriquement fondées (aspects théoriques, méthodologiques et statistiques). Accompagnement du TER (du projet de recherche à la communication scientifique). Réponses aux appels d'offres.

Compétences visées :

Capacité à analyser de manière critique les résultats de recherches récentes et à en dégager les applications cliniques concrètes ; maîtriser les compétences méthodologiques et statistiques nécessaires à la recherche en TCC ; capacité à concevoir de manière autonome une recherche relevant du champ des TCC. Capacité à communiquer et valoriser ses résultats (publications scientifiques, communication en congrès, réponse aux appels d'offre).

BCC 3 Théories de l'intervention psychologique 12 ectS 90h

UE 3.1 Applications cliniques des théories de l'apprentissage 3 ectS 24h

TD 6h CM 18h

Responsable : [Thierry Kosinski](#)

Descriptif du contenu :

Les théories de l'apprentissage, en se fondant sur le conditionnement classique et opérant, fournissent un cadre d'analyse sur la manière dont les troubles de l'apprentissage peuvent contribuer au développement et au maintien des dysfonctionnements des réponses physiologiques, comportementales et émotionnelles. Des études expérimentales chez l'animal et l'humain identifieront les déterminants responsables des dysfonctionnements. Différentes situations cliniques, dans une perspective de la psychologie de l'apprentissage, seront développées : phobies, peurs, addiction, aversion, les effets placebo et nocebo, et la rechute. Des stratégies thérapeutiques, issues de la psychologie de l'apprentissage, seront présentées et discutées.

Compétences visées :

Acquérir des connaissances variées en conditionnement sur les déterminants des dysfonctionnements et les techniques de prise en charge. Conceptualiser un cas en fonction d'une analyse fonctionnelle appuyée sur l'apprentissage. Comprendre les effets thérapeutiques des méthodes de la TCC au regard du conditionnement.

UE 3.2 Approche cognitivo-comportementale des troubles psychologiques 6 ectS 42h

TD 18h CM 24h

Responsable : [Fabien Sgard](#)

Descriptif du contenu :

Divers troubles psychologiques (ex. trouble de l'humeur, troubles anxieux, troubles liés aux substances, troubles alimentaires, troubles psychotiques, trouble de la personnalité) seront abordés en mettant l'accent sur la démarche d'évaluation et les stratégies d'intervention empiriquement validées spécifiques à chacun de ces troubles. Les étudiants seront également formés à une conceptualisation de cas identifiant les processus cognitivo-comportementaux pathogènes transdiagnostiques (ex. déficit de spécification de l'information émotionnelle ; rumination) et à élaborer des protocoles d'interventions innovants.

Compétences visées :

Capacité à appliquer la démarche d'évaluation et d'intervention propres aux TCC dans la prise en charge de personnes présentant divers troubles psychologiques. Sensibilisation à des stratégies de diagnostic et d'intervention autres que celles reposant uniquement sur les classifications catégorielles des troubles mentaux (approche transdiagnostique).

UE 3.3 Gestion des situations d'urgence 3 ectS 42h

TD 12h CM 12h

Responsable : [Stéphane Rusinek](#)

Descriptif du contenu :

Enseignements théoriques et pratiques portant sur : les dispositifs de secours dédiés aux besoins psychologiques des victimes de catastrophes, d'attentats, d'accidents collectifs, de violence ; la gestion de la crise suicidaire ; la gestion du patient violent. Des méthodes d'interventions TCC

focalisées et structurées concernant la gestion des situations d'urgence seront développées. Il s'agira également de développer l'approche clinique de l'état de stress post-traumatique (éléments cognitifs, comportementaux et émotionnels).

Compétences visées :

Maîtrise théorique et applications des différentes stratégies TCC appliquées aux situations d'urgence (psychoéducation, débriefing, gestion des conflits et des crises, ...). Acquérir des connaissances cliniques concernant les états de stress post-traumatiques. Adapter les interventions à différentes populations (enfants/adolescents/adultes) et à différents contextes (hôpitaux, interventions de terrain, ...).

BCC 4 Pratiques de l'intervention psychologique 12 ects 90h

UE 4.1 Ethique et déontologie 3 ects 42h

TD 18h CM 6h

Responsable : [Stéphane Rusinek](#)

Descriptif du contenu :

Description d'un modèle d'analyse éthique des situations, prise en compte des acteurs et implications des situations relevant de l'éthique, connaissances des lois et « règles » de la profession, étude de cas, réflexion sur le code de déontologie, éthique de la recherche.

Compétences visées :

Savoir analyser une situation professionnelle relevant de l'éthique, savoir construire une recherche en fonction des règles éthique.

UE 4.2 Techniques d'entretien en TCC 3 ects 42h

TD 24h

Responsable : [Stéphane Rusinek](#)

Descriptif du contenu :

Les différents entretiens en TCC (entretien d'évaluation, entretien motivationnel, entretien cognitif, de recherche) adaptés aux différentes populations cliniques (enfants, adolescents, adultes). Le contrat thérapeutique. La conceptualisation de cas. La relation et l'alliance thérapeutique.

Compétences visées :

Maîtrise des compétences de base de l'entretien clinique. Capacité à mettre en œuvre les différents types d'entretien selon la situation clinique. Capacité à établir un rapport collaboratif. Capacité à conceptualiser différentes situations cliniques : méthodologie des cas uniques, construction de l'analyse fonctionnelle, structuration diagnostique et élaboration des stratégies thérapeutiques envisagées.

UE 4.3 Techniques de prises en charge en TCC 6 ects 42h

TD 24h CM 18h

Responsable : [Stéphane Rusinek](#)

Descriptif du contenu :

Apprentissage des techniques Psychothérapeutiques, Emotionnelles, Cognitives et Comportementales couramment utilisées dans les prises en charge de manière transdiagnostique : restructuration cognitive, relaxation, désensibilisation, exposition, décentration, psychoéducation, etc. Enseignement structuré autour d'un apport théorique, de mises en situation par jeux de rôle et d'études de cas.

Compétences visées :

Connaissances des principes généraux de l'utilisation des principales techniques transdiagnostiques de prises en charge en TCC. Connaissance de leurs limites, de leurs prescriptions, des conditions de leur mise en application. Maîtrise pratique de ces techniques favorisant l'autonomie des stagiaires / futurs professionnels.

Semestre 4

BCC1-Approches théoriques en psychologie 6 ects 24h

UE 1.1 Thérapies de la troisième vague 6 ects 42h

TD 12h CM 12h

Responsable : [Stéphane Rusinek](#)

Descriptif du contenu :

Enseignements théoriques et pratiques portant sur la troisième vague des TCC : les théories de l'émotion / la thérapie d'acceptation et d'engagement (ACT) / la thérapie cognitive basée sur la pleine conscience (Mindfulness). Présentation des fondements des modes thérapeutiques récents en TCC, illustrés par leurs applications pour divers troubles (anxiété, stress, dépression, addiction, troubles des conduites alimentaires, troubles du sommeil, douleurs chroniques).

Compétences visées :

Pratique et maîtrise théorique des différentes stratégies thérapeutiques issues de la pleine conscience : comprendre les théories de l'émotion ainsi que les fondements de l'ACT et de la pratique de la pleine conscience, les déterminants nutritionnels et physiques ; comprendre le rôle et connaître les possibilités d'un psychologue se référant à ces modèles théoriques (différentes applications thérapeutiques) ; pratiquer les différentes stratégies thérapeutiques de l'ACT, de la pleine conscience, du mode de vie ; savoir adapter la prise en charge à différents types de population (enfants, adolescents, adultes, personnes âgées) et à différents contextes de prise en charge.

BCC 2 Méthodologie de la recherche en psychologie 6 ects 0h

UE 2.1 Mémoire de recherche 3 ects 0h

Descriptif du contenu :

Formation à la mise en œuvre d'une recherche scientifique en psychopathologie cognitive et/ou thérapies émotionnelles, cognitives et comportementales ainsi qu'à la diffusion de ses résultats.

Compétences visées :

Capacité à mener une recherche scientifique en psychopathologie cognitive et/ou thérapies émotionnelles, cognitives et comportementales (de la question de recherche à la diffusion et valorisation scientifique).

BCC 3 Théories de l'intervention psychologique 12 ects 48h

UE 3.1 TCC appliquées à la santé 6 ects 24h

Responsable : **Vincent Leleu**

TD 12h CM 12h

Descriptif du contenu :

Initiation aux apports des TCC dans l'accompagnement et la prise en charge des maladies chroniques telles que l'obésité, le diabète, la fibromyalgie, la migraine, les maladies dégénératives, ... Les interventions TCC appliquées aux maladies chroniques seront développées ; leurs objectifs sont notamment une meilleure gestion de la maladie et de la douleur, une diminution des comportements douloureux et des réactions émotionnelles, la gestion des situations stressantes, une augmentation de l'observance médicamenteuse. De manière globale, il s'agit d'améliorer les performances physiques, la vie sociale et la qualité de vie.

Compétences visées :

Maîtrise des fondements théoriques et applications des différentes stratégies thérapeutiques TCC appliquées aux maladies chroniques. Acquérir des connaissances et des compétences concernant les entretiens motivationnels. Adapter les interventions à différentes populations (enfants/adolescents/adultes). Maîtriser la logique du développement de programmes de prévention appliqués à la santé. Compréhension des principaux traitements médicamenteux dans la prise en charge des troubles.

UE 3.2 TCC et parentalité 6 ects 24h

TD 12h CM 12h

Responsable : **Claire Hofer**

Descriptif du contenu :

Présentation des processus de socialisation, des styles et pratiques parentaux chez les enfants et adolescents. La socialisation des émotions et la socialisation venant d'autres agents (e.g. professeurs d'écoles) seront aussi abordées. La présentation d'interventions visant l'amélioration des compétences des agents de socialisation (parents, professeurs d'école, etc) permettra de faire des liens entre connaissances et applications. Les programmes de parentalité issus des modèles et techniques des thérapies comportementales et cognitives seront abordées.

Compétences visées :

Acquérir des connaissances sur les processus et les pratiques de socialisation. Se familiariser avec leurs conséquences possibles sur le développement émotionnel et social de l'enfant et de l'adolescent. Faire le lien avec les programmes d'intervention et les TCC. Intervenir dans les programmes de parentalité et développer des compétences spécifiques.

BCC 4 Pratiques de l'intervention psychologique 6 ects 0h

UE 4.1 Projet de l'étudiant : Stage 6 ects 0h

Descriptif du contenu :

Accompagnement théorique et supervision clinique de stages dans une perspective thérapeutique émotionnelle, cognitive et comportementale.

Compétences visées :

Capacité à analyser une situation clinique, à élaborer une analyse fonctionnelle, à mettre en œuvre les interventions émotionnelle, cognitive et comportementale les plus indiquées et à en évaluer l'efficacité.

CONSTRUISEZ VOTRE PARCOURS DE FORMATION

<https://www.univ-lille.fr/etudes/construire-son-projet-personnel-et-professionnel/>

Etre étudiant à l'université, c'est faire le choix d'une formation de qualité, correspondant à ses goûts, ses aspirations, son projet personnel de poursuite d'études parmi une offre de formation très large à l'université de Lille. Toutes les formations sont organisées en blocs de connaissance et de compétences (BCC).

L'UE Projet de l'étudiant proposée au sein de toutes les mentions de licence (hors PASS et LASS) et de master participe, via des enseignements proposés au choix, de la construction du projet personnel et professionnel.

Elle représente l'espace minimal de personnalisation de son parcours, un lieu privilégié d'acquisition des «softskills» (développement personnel, expressions, travail en équipe, etc.) ainsi qu'une ouverture à la pluri-et l'inter-disciplinarité. Elle contribue, en licence comme en master, à une meilleure intégration et à une meilleure réussite des étudiants, dont les néo-entrants à l'université.

Au premier semestre de la Licence : C'est le temps de la découverte des études supérieures à l'université. Tous les étudiants de l'université bénéficient d'une UE PE intégration qui est conçue pour vous aider à bien démarrer dans vos études universitaires, vous donnant les premières clés d'une formation réussie : Se familiariser avec Moodle, Mieux connaître l'organisation de mes études, les centres de documentation, Améliorer ses écrits , Connaître la richesse des études à l'université de Lille, se donner le droit de douter, de se tromper, de bifurquer, prendre de bonnes habitudes pour sa santé.... Et bien d'autres choses encore !

Par la suite, vous pouvez choisir parmi un large choix d'UE PE qui vous permettent de façonner votre parcours personnel individualisé : l'UE Projet de l'étudiant c'est votre part de liberté, un bloc (BCC) ou partie d'un BCC plus large auquel vous devrez vous inscrire à chaque semestre de la Licence. (via l'application *choisis ton cours*)

Comment choisir ses UE PE ?

Pour vous laisser l'initiative de choisir vos projets personnels, les UE PE sont le plus souvent multichoix sauf aux semestres où il est prévu des éléments obligatoires pour tous (pas plus de trois fois au cours de la Licence).

L'UE projet de l'étudiant c'est trois types d'unités :

- **des unités transversales** : tous les étudiants d'un même campus peuvent choisir parmi une palette large d'activités : engagements, culture, activités physiques et sportives, méthodes de travail universitaire, préparer son projet, développer son esprit d'entreprendre, qui viennent apporter des compétences complémentaires (transversales) à votre cursus.
- **des unités d'ouverture** (UE PE ouverte) proposées sur un campus par les composantes qui offrent aux étudiants une ouverture sur les disciplines qui ne sont pas spécifiques à la Licence suivie. Vous y trouverez des compétences et connaissances disciplinaires partagées entre les étudiants de différentes formations.
- **des unités spécifiques** : votre équipe pédagogique a prévu une ou plusieurs unités pour compléter votre formation par des connaissances et compétences dans des disciplines connexes ou pour vous permettre de développer des expériences en stages, des projets, une expérience pratique, de l'initiation à la recherche. Ces unités sont propres à chaque formation et peuvent être obligatoires à certains semestres.

Campus Moulins-Lille / santé et cité scientifique : des modalités spécifiques en lien avec le PRA 2 (plan de reprise d'activité de la rentrée) contraignent l'établissement à adapter son offre :

Aux semestres impairs : seules les UE PE transversales proposées par le SUAPS (activités physiques et sportives) et le CLIL (langues, TEC et préparation à l'international) sont ouvertes. Les UE spécifiques et ouvertes sont proposées dans la limite de la capacité à les mettre en œuvre. Cette adaptation aux conditions de reprise entraîne la neutralisation de la prise en compte de la note pour garantir l'équité de traitement entre les étudiants.

Aux semestres pairs : l'ensemble des UE PE devraient pouvoir se dérouler normalement.

Pour le campus Pont-de-Bois, les UE PE sont proposées pour tous les semestres dans la limite de la capacité à les mettre en œuvre.

LE REGLEMENT DES ETUDES

Chaque étudiant de l'Université de Lille peut consulter le règlement des études "partie commune" sur l'intranet étudiant. Ce dernier contient le socle commun des règles régissant le déroulement des études et les modalités de validation d'un cursus de formation s'appliquant à l'ensemble des mentions de DEUST, licence, licence professionnelle et master. Il est complété, au niveau de chaque composante, par un règlement des études partie spécifique décrivant en particulier les Modalités de Contrôle des Connaissances (MCC) de chaque mention de formation. Le règlement des études partie spécifique est diffusé par chaque composante en fonction des outils qui sont à sa disposition (intranet, moodle).

CLIL : CENTRE DE LANGUES DE L'UNIVERSITÉ DE LILLE

LE CLIL a en charge l'enseignement/apprentissage transversal des langues vivantes. Il comprend :

- Le pôle DELANG qui coordonne et gère toutes les UE des 22 langues vivantes, les langues proposées en UE PE (projet de l'étudiant) et les DUFL (Diplômes Universitaires de Formation en Langue) de l'Université de Lille - autrement dit les UE du secteur LANSAD (Langues pour les spécialistes d'autres disciplines), ainsi que les enseignements de Techniques d'Expression et de Communication (TEC).
- Le pôle DEFI qui a en charge les enseignements en FLE (Français Langue Etrangère) et accueille les candidats internationaux allophones souhaitant progresser en langue, culture et civilisation françaises, en articulation avec les diplômes nationaux ou en vue de la délivrance de Diplômes Universitaires d'Etudes Françaises (DUEF) de niveau A1 à C2.
- Un pôle transversal qui coordonne les certifications et les CRL (Centres de Ressources en Langues).

Les enseignements sont répartis dans des antennes de proximité où les étudiants pourront se renseigner et s'inscrire en fonction de leur filière :

- sur les sites des campus Pont-de-Bois et Roubaix-Tourcoing (LANSAD, FLE et langues FC)
- sur le site du campus Cité Scientifique (LANSAD, FLE et TEC)
- sur les sites des campus Moulins-Ronchin et Santé dans les facultés (LANSAD)

La direction du CLIL est située dans le bâtiment SUP/SUAIO sur le campus Cité Scientifique, avenue Carl Gauss.

Contact : clil@univ-lille.fr | Téléphone : 03 62 26 81 88

Site internet : <https://clil.univ-lille.fr>

 Facebook : <https://www.facebook.com/CLILUnivLille>.

Pôle DELANG. Accéder à la diversité linguistique et parfaire ses techniques de communication.

Vous trouverez les informations relatives au Pôle DELANG sur le site internet du CLIL <https://clil.univ-lille.fr>

Contact : delang@univ-lille.fr

Des bureaux d'accueil de proximité sont à votre disposition sur les campus universitaires Pont de Bois (bâtiment A - A1.682) et Cité scientifique (Bâtiment B5). Sur les campus Moulins Ronchin et Santé, les informations sont fournies directement dans les facultés.

Campus Pont-de-Bois

Les UE d'anglais (toutes composantes) et d'espagnol (Départements Histoire, Histoire de l'Art et Archéologie et Sciences de l'éducation), les emplois du temps, les inscriptions dans les groupes et les modalités de contrôle des connaissances sont gérés par le secrétariat de votre année de formation.

Pour toutes les autres langues, ces mêmes informations relèvent du pôle DELANG Campus Pont-de-Bois. Les cours sont proposés dans des créneaux transversaux ouverts à tous.

À partir du S2, la même langue doit être suivie tout au long du parcours de licence afin de permettre une progression réelle (sauf dérogation sur projet de mobilité spécifique).

La passation de la certification CLES est encouragée avec une inscription par an prise en charge par l'établissement pour les étudiants inscrits à l'Université de Lille ainsi que le recours aux Centres de Ressources en Langues (CRL) pour soutien à la formation en langues.

Contact : delang.pdb@univ-lille.fr | Téléphone : 03 20 41 62 84

Campus Cité Scientifique

Les UE de langues (toutes langues hors UE Projet de l'étudiant), les emplois du temps, les inscriptions dans les groupes et les modalités de contrôle de connaissances sont gérés par le secrétariat du pôle DELANG Campus Cité Scientifique: bâtiment B5, RDC porte 2.

Contacts : laurence.fougny@univ-lille.fr / dorina.delmeule@univ-lille.fr / delang.cs@univ-lille.fr

Téléphone : 03 62 26 81 80 / 03 62 26 81 82

Bureau des certifications

Vous avez envie de faire certifier votre niveau en langue ? Le CLIL offre la possibilité aux étudiants d'obtenir une ou plusieurs certifications en langues, comme le CLES ou d'autres certifications externes.

LE CLES - Certificat de compétences en Langues de l'Enseignement Supérieur

Le CLES est une certification universitaire :

- accréditée par le Ministère de l'Enseignement Supérieur de la Recherche et de l'Innovation et reconnue au niveau européen (NULTE)
- adossée au Cadre Européen Commun de Référence en Langues (CECRL)
- qui atteste d'un niveau de compétence B1, B2 ou C1 dans 4 activités langagières,
- qui est offerte en allemand, anglais, arabe, espagnol, grec moderne, italien, polonais, portugais, russe.
- qui s'adresse à tout public,

3 niveaux sont proposés :

- CLES B1 : utilisateur indépendant qui peut faire face à des situations de la vie courante
- CLES B2 : utilisateur indépendant qui peut interagir et négocier dans la majorité des domaines.
- CLES C1 : utilisateur expérimenté qui peut faire valoir sa maîtrise linguistique dans la vie sociale, académique ou professionnelle.

Cf. la plaquette du CLES et le site officiel : www.certification-cles.fr

Les dates de passations et les modalités d'inscription sont disponibles sur les pages *Certifications* du site internet du CLIL : <https://clil.univ-lille.fr>

Contact : cles@univ-lille.fr

Les CRL organisent des ateliers de préparation ou d'information en complément à vos formations en langues. Pour connaître les dates et les modalités de ces ateliers, renseignez-vous auprès du CRL de votre site de formation ou adressez-vous à cette adresse mé! : crl@univ-lille.fr

Autres certifications

Le CLIL organise la passation d'autres certifications, telles que :

- CnaVT - Certification des compétences en néerlandais
- DELE - Certification des compétences en espagnol organisée par l'institut Cervantes
- GOETHE - Certification des compétences en allemand
- TOCFL - Certification des compétences en chinois
- TOEIC - Test de compétences en anglais

Contact : certifications@univ-lille.fr

Veillez vous référer à la page du site internet du CLIL : <https://clil.univ-lille.fr/certifications> pour plus de détails.

LE CRL : Un dispositif d'accompagnement pour l'apprentissage des langues

Les Centres de Ressources en Langues (CRL) du CLIL sont des espaces multimédias pour l'apprentissage des langues en autoformation guidée. Ils mettent à votre disposition une base de ressources répertoriées, des outils et l'accompagnement nécessaire pour organiser votre parcours d'apprentissage. Au CRL, vous pourrez travailler de façon indépendante, à votre rythme, et être accompagné vers l'atteinte de vos objectifs.

Le CRL vous offre des ressources matérielles et humaines, riches et variées pour :

- passer un test de positionnement en langue,
- travailler la langue dans tous ses aspects,
- communiquer avec d'autres (étudiants, natifs),
- développer votre compétence à apprendre en autonomie,
- préparer des certifications,
- vous conseiller et vous guider.

Les langues proposées au CRL sont celles enseignées au sein de l'Université de Lille, soit :

l'allemand, l'anglais, l'arabe, la catalan, le chinois, le danois, l'espagnol, le français langue étrangère, le grec moderne, l'hébreu, le hongrois, l'italien, le japonais, la langue des signes française, le néerlandais, le norvégien, le persan, le polonais, le portugais, la russe, le suédois, et le tchèque.

L'inscription est libre et gratuite pour les étudiants, enseignants ou personnels de l'Université de Lille et se fait en ligne directement par l'application CALAO autoformation que vous trouverez dans votre ENT. Passez ensuite au CRL pour découvrir les ressources sur site et les activités pédagogiques complémentaires proposées telles que le tutorat en langues, les ateliers de conversation, le tandem et télé-tandem, les cafés langues....

La première fois, l'équipe vous présentera les locaux et les ressources. L'Université de Lille comporte 5 CRL sur les campus de Cité Scientifique, Pont-de-Bois, IAEVieux Lille, Infocom et LEA.

Au CRL, vous trouverez des ressources nombreuses et variées (ouvrages de référence, ressources web, films et séries à visionner sur place...), sélectionnées pour leur qualité pédagogique. Sur place, des tuteurs tiennent des permanences, vous accompagnent dans votre apprentissage et vous proposent des moments de rencontres, des jeux ou encore des sessions de préparation aux certifications en langues.

Cf. les pages du site internet du CLIL : <https://clil.univ-lille.fr> | Contact : crl@univ-lille.fr

CAMPUS PONT-DE-BOIS	
<ul style="list-style-type: none"> • Faculté des Humanités (arts / histoire / histoire de l'art et archéologie / langues et cultures antiques / lettres modernes / philosophie / sciences du langage) • Faculté des langues, littératures et civilisations étrangères (études anglophones / études germaniques, néerlandaises et scandinaves / études romanes, slaves et orientales) • UFR DECCID (sciences de l'éducation / sciences de l'information et de la documentation) • Faculté des sciences économiques et sociales et des territoires (sociologie-développement social / culture)* • UFR de psychologie 	
Ligne générale ULille - campus Pont-de-Bois : 03.20.41.60.00 Accueil Galerie : 03.20.41.66.07 / 70.58	
BATIMENT A - ENTREE A8	
<p>SCOLARITÉ <i>Inscription administrative, activation de l'identité numérique, réédition de la carte multi-services, transfert de dossier, annulation, remboursement, etc</i> Relais scolarité Pont-de-Bois</p> <ul style="list-style-type: none"> • 03.20.41.60.35 • scolarite-relais-pontdebois@univ-lille.fr <p>INTERNATIONAL Service des relations internationales <i>Donner une dimension internationale à vos études / Valoriser votre mobilité avec le Label International / Découvrir la Maison Internationale</i></p> <ul style="list-style-type: none"> • international@univ-lille.fr / international-shs@univ-lille.fr • erasmus-students@univ-lille.fr (mobilité Erasmus) • intl-exchange@univ-lille.fr (mobilité Hors Europe) • maison-internationale@univ-lille.fr (mobilité à titre individuel) • exchange-helpdesk@univ-lille.fr (logement et cours de français) • titredesejour@univ-lille.fr <p>https://international.univ-lille.fr/</p> <p>Dépt. d'enseignement du français pour les étudiants de l'international (CLIL Pôle DEFI)</p> <ul style="list-style-type: none"> • 03.20.41.63.83 defi@univ-lille.fr 	<p>Service universitaire d'accompagnement, d'information et d'orientation (SUAIO) <i>(Conseils en orientation / Information sur les parcours d'études / Accompagnement Parcoursup...)</i></p> <ul style="list-style-type: none"> • 03.20.41.62.46 • suaio-campus-pontdebois@univ-lille.fr <p>Bureau d'aide à l'insertion professionnelle (BAIP) Retrouver toutes les modalités du dispositif d'accompagnement à distance : @BAIP Lille</p> <ul style="list-style-type: none"> • Accompagnement à la recherche de stage à distance : baip-campus-pontdebois@univ-lille.fr • Informations et questions sur les stages : baipstage-campus-pontdebois@univ-lille.fr • Tél. : 03 20 41 61 62 (accueil) / Tél. : 03 20 41 63 43 (stages) <p>Hubhouse (entrepreneuriat)</p> <ul style="list-style-type: none"> • 03.20.41.60.95/97 • hubhouse-pontdebois@univ-lille.fr <p>VIE ÉTUDIANTE Bureau de la vie étudiante et du handicap <i>Accompagnement aux projets étudiants / Handicap & accessibilité / Aides financières / Associations étudiantes / Animation des campus</i></p> <ul style="list-style-type: none"> • 03.20.41.73.26 bveh.pdb@univ-lille.fr
BATIMENT B	
<p>Centre de ressources en langues (face amphi B3) https://clil.univ-lille.fr</p> <ul style="list-style-type: none"> • 03 20 41 68 13 crl.pont-de-bois@univ-lille.fr 	<p>SANTÉ Centre de santé de l'étudiant</p> <ul style="list-style-type: none"> • 03 62 26 93 00
BÂTIMENT F	
<p>ÉTUDES DOCTORALES École doctorale régionale SHS</p> <ul style="list-style-type: none"> • 03.20.41.62.12 sec-edshs@pres-ulnf.fr doctorat.univ-lille.fr/ecoles-doctorales 	<p>BATIMENT A (Entrée face parking Kino)</p> <p>Formation continue et alternance</p> <ul style="list-style-type: none"> • 03.20.41.72.72 dfca-pontdebois@univ-lille.fr formation-continue.univ-lille.fr <p>Service d'enseignement à distance (SEAD)</p> <ul style="list-style-type: none"> • 03.20.41.65.55 sead@univ-lille.fr
BIBLIOTHÈQUE UNIV.	
<p>SCD - Bibliothèque universitaire centrale</p> <ul style="list-style-type: none"> • 03.20.41.70.00 <p>https://www.univ-lille3.fr/bibliotheques/</p>	<p>HALL BATIMENT A</p> <p>Service culture</p> <ul style="list-style-type: none"> • 03.20.41.60.25 • culture.univ-lille.fr <p>SUAPS (sports)</p> <ul style="list-style-type: none"> • 03.20.41.62.60 • sport.univ-lille.fr
<p>* La « faculté des sciences économiques et sociales et des territoires » est née de la fusion de la FSES (faculté des sciences économiques et sociales), de l'UFR de géographie et d'aménagement, des formations en économie et gestion de l'UFR MIME - mathématiques, informatique, management et économie- et des formations en culture et développement social de l'UFR DECCID).</p>	

FACULTÉ
DE PSYCHOLOGIE, SCIENCES DE L'ÉDUCATION
ET DE LA FORMATION
UNIVERSITÉ DE LILLE
CAMPUS PONT-DE-BOIS

10



<https://psysef.univ-lille.fr/>