

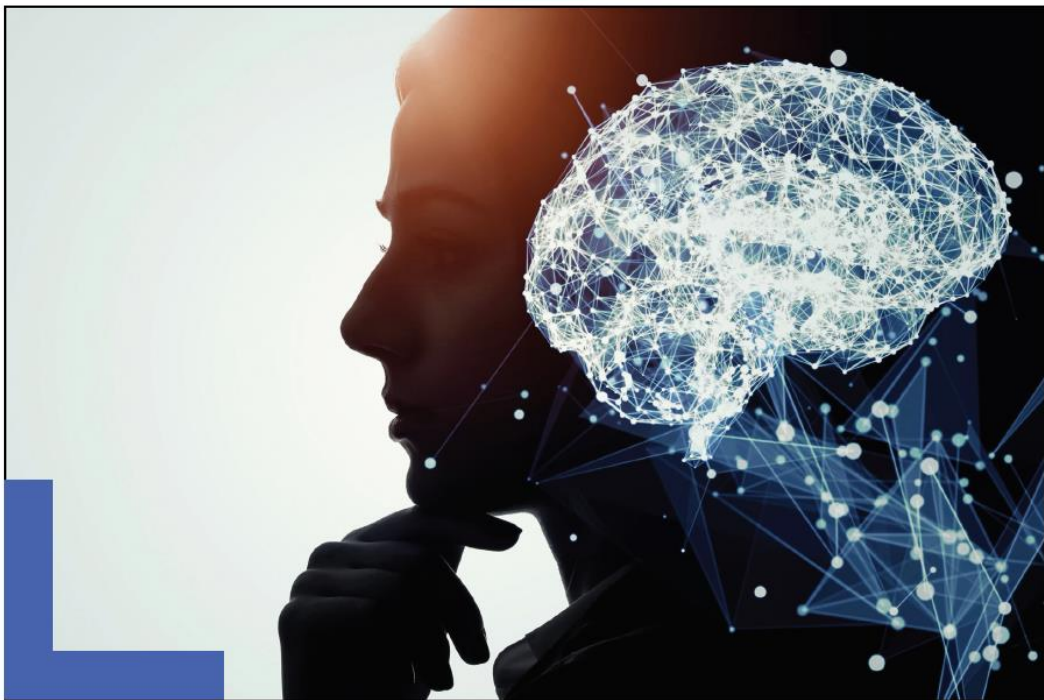
Guide *des études*

2019 - 2023

MASTER 2 Psychologie du comportement et
apprentissage

Mention

PSYCHOLOGIE



Faculté de psychologie,
sciences de l'éducation
et de la formation

 Université
de Lille

Semestre 3

BCC2-Méthodologie de la recherche en psychologie 6 ects 24h

UE 2-1-Séminaire de recherche, mémoire niveau 1 6 ects 24h

TD 24h

Descriptif du contenu :

- Etude des techniques méthodologiques adaptées au suivi de l'enfant, adolescent et adulte.

Compétences visées :

- Maîtrise des principes méthodologiques en analyse du comportement.

BCC3-Théories de l'intervention psychologique 18 ects 120h

UE 3-1-Ethique et déontologie 3 ects 24h

CM 6h TD 18h

Descriptif du contenu :

- Présentation du cadre juridique de la recherche et de la pratique clinique en Psychologie et dans le domaine médical
- Exemples de recherches et de pratiques menées en accord avec l'éthique et la déontologie en milieu hospitalier et en libéral
- Histoire de l'éthique et de la déontologie de la recherche (notions d'intérêts, règlement, consentement), possible participation à un concours d'éthique
- Présentation du code de déontologie des psychologues et implications
- Accompagnement à la mise en place d'un cadre respectueux des principes éthiques et déontologiques actuels en Psychologie en relation avec le TER (utilité, lettre d'information, de consentement, anonymisation des données, stockage...)

Compétences visées :

- Connaître le cadre réglementaire éthique et déontologique de la recherche et de la clinique en Psychologie
- Savoir élaborer une recherche en Psychologie respectueuse du cadre réglementaire éthique et déontologique
- Avoir une activité clinique en Psychologie respectueuse du cadre réglementaire éthique et déontologique

UE 3-2-Troubles du développement chez l'enfant 6 ects 24h

CM 18h TD 6h

Descriptif du contenu :

- Principes de base et procédures d'intervention en analyse appliquée du comportement

Compétences visées :

- Maîtrise des principes de base et procédures utilisées en analyse appliquée du comportement
- Savoir présenter à l'oral les éléments pertinents d'articles scientifiques

**UE 3-3-Intervention psychologique comportementale chez l'enfant, l'adolescent, et l'adulte 3 ects
24h**

CM 18h TD 6h

Descriptif du contenu :

- Principes de base de l'apprentissage
- Applications de l'analyse appliquée du comportement chez l'enfant, l'adolescent, et l'adulte

Compétences visées :

- Préparer des interventions comportementales à travers des cas cliniques

UE 3-4-Méthodologie en analyse appliquée du comportement 3 ects 24h

CM 12h TD 12h

Descriptif du contenu :

- Etude des techniques méthodologiques adaptées au suivi de l'enfant, adolescent et adulte.

Compétences visées :

- Maîtrise des principes méthodologiques en analyse du comportement.

**UE 3-5- Evaluation psychologique comportementale chez l'enfant, l'adolescent, et l'adulte 3 ects
24h**

CM 18h TD 6h

Descriptif du contenu :

- Présentation des méthodes d'évaluation psychologique utilisées en analyse appliquée du comportement
- Analyse fonctionnelle des troubles du comportement

Compétences visées :

- Savoir mener une évaluation psychologique
- Savoir mener une analyse fonctionnelle des troubles du comportement

BCC4-Pratiques de l'intervention psychologique 6 ects 24h

UE 4-1- Pratique en stage, pratique, éthique, et supervision niveau 1 6 ects 24h

TD 24h

Descriptif du contenu :

- Les cours s'articuleront autour d'apports en analyse appliquée du comportement concernant la pratique, l'éthique et la supervision. Certaines séances seront assurées par des praticiens exerçant dans différentes structures. Les séances seront en particulier consacrées au suivi des stages des étudiants. Travail sur les rapports de

stage, présentation orale des interventions mises en place et des programmes d'intervention rédigés.

Compétences visées :

- Appréhender les missions du psychologue en situation d'interventions.

Semestre 4

BCC1-Approches théoriques en psychologie 9 ects 72h

UE 1-1- Analyse expérimentale du comportement, conditionnement pavlovien 3 ects 24h CM 20h TD 4h

Descriptif du contenu :

- Études approfondies des recherches sur le conditionnement pavlovien. Le cours étudiera les principaux résultats obtenus dans ce domaine ainsi que les principaux modèles et s'intéressera aussi bien aux aspects psychologiques qu'aux bases neurophysiologiques de l'apprentissage pavlovien.

Compétences visées :

- Maîtrise des principaux modèles et des faits fondamentaux concernant le conditionnement pavlovien. Outils pour assimiler la littérature scientifique dans ce domaine.

UE 1-2- Analyse expérimentale du comportement, conditionnement opérant 3 ects 24h CM 20h TD 4h

Descriptif du contenu :

- Etudes approfondies des recherches sur le conditionnement opérant. Le cours étudiera les principaux résultats obtenus dans ce domaine ainsi que les principaux modèles et s'intéressera aussi bien aux aspects psychologiques qu'aux bases neurophysiologiques du conditionnement opérant.

Compétences visées :

- Maîtrise des principaux modèles et des faits fondamentaux concernant le conditionnement opérant. Outils pour assimiler la littérature scientifique dans ce domaine.

UE 1-3- Analyse expérimentale du comportement, problématiques contemporaines 3 ects 24h CM 20h TD 4h

Descriptif du contenu :

- Le but de ce module est d'initier les étudiants à des problématiques se situant à la pointe de la recherche en psychologie et en neurosciences de l'apprentissage afin qu'ils puissent comprendre les développements de la recherche dans ce domaine au cours des quelques prochaines années.

Compétences visées :

- Initiation des étudiants à des sujets avancés dans la recherche sur l'apprentissage en psychologie et en neurosciences. Outils pour assimiler la littérature scientifique sur ces sujets.

BCC2-Méthodologie de la recherche en psychologie 6 ects 24h

UE 2-1- Séminaire de recherche, mémoire niveau 2 6 ects 24h

TD 4h

Descriptif du contenu :

- La recherche en analyse du comportement
- Variables dépendantes et indépendantes, la mesure, les plans expérimentaux
- Analyses quantitatives des comportements.

Compétences visées :

- L'objectif de ce séminaire est d'amener l'étudiant à la maîtrise des grandes étapes de l'expérimentation en analyse du comportement en insistant sur les aspects pratiques. En particulier, on insistera sur le choix des mesures réalisées ainsi que sur leur formalisation.

BCC3-Théories de l'intervention psychologique 9 ects 48h

UE 3-1- Troubles des apprentissages en milieu scolaire 6 ects 24h

CM 18h TD 6h

Descriptif du contenu :

- Présentation des procédures issues de l'analyse appliquée du comportement utilisées en milieu scolaire pour favoriser l'apprentissage et pour le traitement des troubles du comportement

Compétences visées :

- Maîtrise des procédures utilisées en milieu scolaire
- Savoir présenter à l'oral les éléments pertinents d'articles scientifiques

UE 3-2- Troubles du développement chez l'adolescent et chez l'adulte 3 ects 24h

CM 18h TD 6h

Descriptif du contenu :

- Présentation des différents troubles du développement
- Présentation des procédures d'intervention spécifiques développées dans le traitement de ces troubles

Compétences visées :

- Connaissance des différentes classifications sur les troubles du développement
- Maîtrise des procédures d'intervention spécifiques développées dans le traitement de ces troubles
- Savoir présenter à l'oral les éléments pertinents d'articles scientifiques

BCC4-Pratiques de l'intervention psychologique 6 ects 24h

**UE 4-1- Pratique en stage, pratique, éthique, et supervision niveau 2 6 ects 24h
TD 24h**

Descriptif du contenu :

- Les cours s'articuleront autour d'apports en analyse appliquée du comportement concernant la pratique, l'éthique et la supervision. Certaines séances seront assurées par des praticiens exerçant dans différentes structures. Les séances seront en particulier consacrées au suivi des stages des étudiants. Travail sur les rapports de stage, présentation orale des interventions mises en place et des programmes d'intervention rédigés.

Compétences visées :

- Appréhender les missions du psychologue en situation d'interventions.
- Rédiger un rapport de stage de qualité.

CONSTRUISEZ VOTRE PARCOURS DE FORMATION

<https://www.univ-lille.fr/etudes/construire-son-projet-personnel-et-professionnel/>

Etre étudiant à l'université, c'est faire le choix d'une formation de qualité, correspondant à ses goûts, ses aspirations, son projet personnel de poursuite d'études parmi une offre de formation très large à l'université de Lille. Toutes les formations sont organisées en blocs de connaissance et de compétences (BCC).

L'UE Projet de l'étudiant proposée au sein de toutes les mentions de licence (hors PASS et LASS) et de master participe, via des enseignements proposés au choix, de la construction du projet personnel et professionnel.

Elle représente l'espace minimal de personnalisation de son parcours, un lieu privilégié d'acquisition des «softskills» (développement personnel, expressions, travail en équipe, etc.) ainsi qu'une ouverture à la pluri-et l'inter-disciplinarité. Elle contribue, en licence comme en master, à une meilleure intégration et à une meilleure réussite des étudiants, dont les néo-entrants à l'université.

Au premier semestre de la Licence : C'est le temps de la découverte des études supérieures à l'université. Tous les étudiants de l'université bénéficient d'une UE PE intégration qui est conçue pour vous aider à bien démarrer dans vos études universitaires, vous donnant les premières clés d'une formation réussie : Se familiariser avec Moodle, Mieux connaître l'organisation de mes études, les centres de documentation, Améliorer ses écrits , Connaître la richesse des études à l'université de Lille, se donner le droit de douter, de se tromper, de bifurquer, prendre de bonnes habitudes pour sa santé.... Et bien d'autres choses encore !

Par la suite, vous pouvez choisir parmi un large choix d'UE PE qui vous permettent de façonner votre parcours personnel individualisé : l'UE Projet de l'étudiant c'est votre part de liberté, un bloc (BCC) ou partie d'un BCC plus large auquel vous devrez vous inscrire à chaque semestre de la Licence. (via l'application *choisis ton cours*)

Comment choisir ses UE PE ?

Pour vous laisser l'initiative de choisir vos projets personnels, les UE PE sont le plus souvent multichoix sauf aux semestres où il est prévu des éléments obligatoires pour tous (pas plus de trois fois au cours de la Licence).

L'UE projet de l'étudiant c'est trois types d'unités :

- **des unités transversales** : tous les étudiants d'un même campus peuvent choisir parmi une palette large d'activités : engagements, culture, activités physiques et sportives, méthodes de travail universitaire, préparer son projet, développer son esprit d'entreprendre, qui viennent apporter des compétences complémentaires (transversales) à votre cursus.
- **des unités d'ouverture** (UE PE ouverte) proposées sur un campus par les composantes qui offrent aux étudiants une ouverture sur les disciplines qui ne sont pas spécifiques à la Licence suivie. Vous y trouverez des compétences et connaissances disciplinaires partagées entre les étudiants de différentes formations.
- **des unités spécifiques** : votre équipe pédagogique a prévu une ou plusieurs unités pour compléter votre formation par des connaissances et compétences dans des disciplines connexes ou pour vous permettre de développer des expériences en stages, des projets, une expérience pratique, de l'initiation à la recherche. Ces unités sont propres à chaque formation et peuvent être obligatoires à certains semestres.

Campus Moulins-Lille / santé et cité scientifique : des modalités spécifiques en lien avec le PRA 2 (plan de reprise d'activité de la rentrée) contraignent l'établissement à adapter son offre :

Aux semestres impairs : seules les UE PE transversales proposées par le SUAPS (activités physiques et sportives) et le CLIL (langues, TEC et préparation à l'international) sont ouvertes. Les UE spécifiques et ouvertes sont proposées dans la limite de la capacité à les mettre en œuvre. Cette adaptation aux conditions de reprise entraîne la neutralisation de la prise en compte de la note pour garantir l'équité de traitement entre les étudiants.

Aux semestres pairs : l'ensemble des UE PE devraient pouvoir se dérouler normalement.

Pour le campus Pont-de-Bois, les UE PE sont proposées pour tous les semestres dans la limite de la capacité à les mettre en œuvre.

LE REGLEMENT DES ETUDES

Chaque étudiant de l'Université de Lille peut consulter le règlement des études "partie commune" sur l'intranet étudiant. Ce dernier contient le socle commun des règles régissant le déroulement des études et les modalités de validation d'un cursus de formation s'appliquant à l'ensemble des mentions de DEUST, licence, licence professionnelle et master. Il est complété, au niveau de chaque composante, par un règlement des études partie spécifique décrivant en particulier les Modalités de Contrôle des Connaissances (MCC) de chaque mention de formation. Le règlement des études partie spécifique est diffusé par chaque composante en fonction des outils qui sont à sa disposition (intranet, moodle).

CLIL : CENTRE DE LANGUES DE L'UNIVERSITÉ DE LILLE

LE CLIL a en charge l'enseignement/apprentissage transversal des langues vivantes. Il comprend :

- Le pôle DELANG qui coordonne et gère toutes les UE des 22 langues vivantes, les langues proposées en UE PE (projet de l'étudiant) et les DUFL (Diplômes Universitaires de Formation en Langue) de l'Université de Lille - autrement dit les UE du secteur LANSAD (Langues pour les spécialistes d'autres disciplines), ainsi que les enseignements de Techniques d'Expression et de Communication (TEC).
- Le pôle DEFI qui a en charge les enseignements en FLE (Français Langue Etrangère) et accueille les candidats internationaux allophones souhaitant progresser en langue, culture et civilisation françaises, en articulation avec les diplômes nationaux ou en vue de la délivrance de Diplômes Universitaires d'Etudes Françaises (DUEF) de niveau A1 à C2.
- Un pôle transversal qui coordonne les certifications et les CRL (Centres de Ressources en Langues).

Les enseignements sont répartis dans des antennes de proximité où les étudiants pourront se renseigner et s'inscrire en fonction de leur filière :

- sur les sites des campus Pont-de-Bois et Roubaix-Tourcoing (LANSAD, FLE et langues FC)
- sur le site du campus Cité Scientifique (LANSAD, FLE et TEC)
- sur les sites des campus Moulins-Ronchin et Santé dans les facultés (LANSAD)

La direction du CLIL est située dans le bâtiment SUP/SUAIO sur le campus Cité Scientifique, avenue Carl Gauss.

Contact : clil@univ-lille.fr | Téléphone : 03 62 26 81 88

Site internet : <https://clil.univ-lille.fr>

 Facebook : <https://www.facebook.com/CLILUnivLille>.

Pôle DELANG. Accéder à la diversité linguistique et parfaire ses techniques de communication.

Vous trouverez les informations relatives au Pôle DELANG sur le site internet du CLIL <https://clil.univ-lille.fr>

Contact : delang@univ-lille.fr

Des bureaux d'accueil de proximité sont à votre disposition sur les campus universitaires Pont de Bois (bâtiment A - A1.682) et Cité scientifique (Bâtiment B5). Sur les campus Moulins Ronchin et Santé, les informations sont fournies directement dans les facultés.

Campus Pont-de-Bois

Les UE d'anglais (toutes composantes) et d'espagnol (Départements Histoire, Histoire de l'Art et Archéologie et Sciences de l'éducation), les emplois du temps, les inscriptions dans les groupes et les modalités de contrôle des connaissances sont gérés par le secrétariat de votre année de formation.

Pour toutes les autres langues, ces mêmes informations relèvent du pôle DELANG Campus Pont-de-Bois. Les cours sont proposés dans des créneaux transversaux ouverts à tous.

À partir du S2, la même langue doit être suivie tout au long du parcours de licence afin de permettre une progression réelle (sauf dérogation sur projet de mobilité spécifique).

La passation de la certification CLES est encouragée avec une inscription par an prise en charge par l'établissement pour les étudiants inscrits à l'Université de Lille ainsi que le recours aux Centres de Ressources en Langues (CRL) pour soutien à la formation en langues.

Contact : delang.pdb@univ-lille.fr | Téléphone : 03 20 41 62 84

Campus Cité Scientifique

Les UE de langues (toutes langues hors UE Projet de l'étudiant), les emplois du temps, les inscriptions dans les groupes et les modalités de contrôle de connaissances sont gérés par le secrétariat du pôle DELANG Campus Cité Scientifique: bâtiment B5, RDC porte 2.

Contacts : laurence.fougny@univ-lille.fr / dorina.delmeule@univ-lille.fr / delang.cs@univ-lille.fr

Téléphone : 03 62 26 81 80 / 03 62 26 81 82

Bureau des certifications

Vous avez envie de faire certifier votre niveau en langue ? Le CLIL offre la possibilité aux étudiants d'obtenir une ou plusieurs certifications en langues, comme le CLES ou d'autres certifications externes.

LE CLES - Certificat de compétences en Langues de l'Enseignement Supérieur

Le CLES est une certification universitaire :

- accréditée par le Ministère de l'Enseignement Supérieur de la Recherche et de l'Innovation et reconnue au niveau européen (NULTE)
- adossée au Cadre Européen Commun de Référence en Langues (CECRL)
- qui atteste d'un niveau de compétence B1, B2 ou C1 dans 4 activités langagières,
- qui est offerte en allemand, anglais, arabe, espagnol, grec moderne, italien, polonais, portugais, russe.
- qui s'adresse à tout public,

3 niveaux sont proposés :

- CLES B1 : utilisateur indépendant qui peut faire face à des situations de la vie courante
- CLES B2 : utilisateur indépendant qui peut interagir et négocier dans la majorité des domaines.
- CLES C1 : utilisateur expérimenté qui peut faire valoir sa maîtrise linguistique dans la vie sociale, académique ou professionnelle.

Cf. la plaquette du CLES et le site officiel : www.certification-cles.fr

Les dates de passations et les modalités d'inscription sont disponibles sur les pages *Certifications* du site internet du CLIL : <https://clil.univ-lille.fr>

Contact : cles@univ-lille.fr

Les CRL organisent des ateliers de préparation ou d'information en complément à vos formations en langues. Pour connaître les dates et les modalités de ces ateliers, renseignez-vous auprès du CRL de votre site de formation ou adressez-vous à cette adresse mé!: crl@univ-lille.fr

Autres certifications

Le CLIL organise la passation d'autres certifications, telles que :

- CnaVT - Certification des compétences en néerlandais
- DELE - Certification des compétences en espagnol organisée par l'institut Cervantes
- GOETHE - Certification des compétences en allemand
- TOCFL - Certification des compétences en chinois
- TOEIC - Test de compétences en anglais

Contact : certifications@univ-lille.fr

Veillez vous référer à la page du site internet du CLIL : <https://clil.univ-lille.fr/certifications> pour plus de détails.

LE CRL : Un dispositif d'accompagnement pour l'apprentissage des langues

Les Centres de Ressources en Langues (CRL) du CLIL sont des espaces multimédias pour l'apprentissage des langues en autoformation guidée. Ils mettent à votre disposition une base de ressources répertoriées, des outils et l'accompagnement nécessaire pour organiser votre parcours d'apprentissage. Au CRL, vous pourrez travailler de façon indépendante, à votre rythme, et être accompagné vers l'atteinte de vos objectifs.

Le CRL vous offre des ressources matérielles et humaines, riches et variées pour :

- passer un test de positionnement en langue,
- travailler la langue dans tous ses aspects,
- communiquer avec d'autres (étudiants, natifs),
- développer votre compétence à apprendre en autonomie,
- préparer des certifications,
- vous conseiller et vous guider.

Les langues proposées au CRL sont celles enseignées au sein de l'Université de Lille, soit :

l'allemand, l'anglais, l'arabe, la catalan, le chinois, le danois, l'espagnol, le français langue étrangère, le grec moderne, l'hébreu, le hongrois, l'italien, le japonais, la langue des signes française, le néerlandais, le norvégien, le persan, le polonais, le portugais, la russe, le suédois, et le tchèque.

L'inscription est libre et gratuite pour les étudiants, enseignants ou personnels de l'Université de Lille et se fait en ligne directement par l'application CALAO autoformation que vous trouverez dans votre ENT. Passez ensuite au CRL pour découvrir les ressources sur site et les activités pédagogiques complémentaires proposées telles que le tutorat en langues, les ateliers de conversation, le tandem et télé-tandem, les cafés langues....

La première fois, l'équipe vous présentera les locaux et les ressources. L'Université de Lille comporte 5 CRL sur les campus de Cité Scientifique, Pont-de-Bois, IAEVieux Lille, Infocom et LEA.

Au CRL, vous trouverez des ressources nombreuses et variées (ouvrages de référence, ressources web, films et séries à visionner sur place...), sélectionnées pour leur qualité pédagogique. Sur place, des tuteurs tiennent des permanences, vous accompagnent dans votre apprentissage et vous proposent des moments de rencontres, des jeux ou encore des sessions de préparation aux certifications en langues.

Cf. les pages du site internet du CLIL : <https://clil.univ-lille.fr> | Contact : crl@univ-lille.fr

CAMPUS PONT-DE-BOIS	
<ul style="list-style-type: none"> • Faculté des Humanités (arts / histoire / histoire de l'art et archéologie / langues et cultures antiques / lettres modernes / philosophie / sciences du langage) • Faculté des langues, littératures et civilisations étrangères (études anglophones / études germaniques, néerlandaises et scandinaves / études romanes, slaves et orientales) • UFR DECCID (sciences de l'éducation / sciences de l'information et de la documentation) • Faculté des sciences économiques et sociales et des territoires (sociologie-développement social / culture)* • UFR de psychologie 	
Ligne générale ULille - campus Pont-de-Bois : 03.20.41.60.00 Accueil Galerie : 03.20.41.66.07 / 70.58	
BATIMENT A - ENTREE A8	
<p>SCOLARITÉ <i>Inscription administrative, activation de l'identité numérique, réédition de la carte multi-services, transfert de dossier, annulation, remboursement, etc</i> Relais scolarité Pont-de-Bois</p> <ul style="list-style-type: none"> • 03.20.41.60.35 • scolarite-relais-pontdebois@univ-lille.fr <p>INTERNATIONAL Service des relations internationales <i>Donner une dimension internationale à vos études / Valoriser votre mobilité avec le Label International / Découvrir la Maison Internationale</i></p> <ul style="list-style-type: none"> • international@univ-lille.fr / international-shs@univ-lille.fr • erasmus-students@univ-lille.fr (mobilité Erasmus) • intl-exchange@univ-lille.fr (mobilité Hors Europe) • maison-internationale@univ-lille.fr (mobilité à titre individuel) • exchange-helpdesk@univ-lille.fr (logement et cours de français) • titredesejour@univ-lille.fr <p>https://international.univ-lille.fr/</p> <p>Dépt. d'enseignement du français pour les étudiants de l'international (CLIL Pôle DEF1)</p> <ul style="list-style-type: none"> • 03.20.41.63.83 defi@univ-lille.fr 	<p>Service universitaire d'accompagnement, d'information et d'orientation (SUAIO) <i>(Conseils en orientation / Information sur les parcours d'études / Accompagnement Parcoursup...)</i></p> <ul style="list-style-type: none"> • 03.20.41.62.46 • suaio-campus-pontdebois@univ-lille.fr <p>Bureau d'aide à l'insertion professionnelle (BAIP) Retrouver toutes les modalités du dispositif d'accompagnement à distance : @BAIP Lille</p> <ul style="list-style-type: none"> • Accompagnement à la recherche de stage à distance : baip-campus-pontdebois@univ-lille.fr • Informations et questions sur les stages : baipstage-campus-pontdebois@univ-lille.fr • Tél. : 03 20 41 61 62 (accueil) / Tél. : 03 20 41 63 43 (stages) <p>Hubhouse (entrepreneuriat)</p> <ul style="list-style-type: none"> • 03.20.41.60.95/97 • hubhouse-pontdebois@univ-lille.fr <p>VIE ÉTUDIANTE Bureau de la vie étudiante et du handicap <i>Accompagnement aux projets étudiants / Handicap & accessibilité / Aides financières / Associations étudiantes / Animation des campus</i></p> <ul style="list-style-type: none"> • 03.20.41.73.26 bveh.pdb@univ-lille.fr
BATIMENT B	
<p>Centre de ressources en langues (face amphi B3) https://clil.univ-lille.fr</p> <ul style="list-style-type: none"> • 03 20 41 68 13 crl.pont-de-bois@univ-lille.fr 	<p>SANTÉ Centre de santé de l'étudiant</p> <ul style="list-style-type: none"> • 03 62 26 93 00
BÂTIMENT F	
<p>ÉTUDES DOCTORALES École doctorale régionale SHS</p> <ul style="list-style-type: none"> • 03.20.41.62.12 sec-edshs@pres-ulnf.fr doctorat.univ-lille.fr/ecoles-doctorales 	<p>BATIMENT A (Entrée face parking Kino)</p> <p>Formation continue et alternance</p> <ul style="list-style-type: none"> • 03.20.41.72.72 dfca-pontdebois@univ-lille.fr formation-continue.univ-lille.fr <p>Service d'enseignement à distance (SEAD)</p> <ul style="list-style-type: none"> • 03.20.41.65.55 sead@univ-lille.fr
BIBLIOTHÈQUE UNIV.	
<p>SCD - Bibliothèque universitaire centrale</p> <ul style="list-style-type: none"> • 03.20.41.70.00 <p>https://www.univ-lille3.fr/bibliotheques/</p>	<p>HALL BATIMENT A</p> <p>Service culture</p> <ul style="list-style-type: none"> • 03.20.41.60.25 • culture.univ-lille.fr <p>SUAPS (sports)</p> <ul style="list-style-type: none"> • 03.20.41.62.60 • sport.univ-lille.fr
<p>* La « faculté des sciences économiques et sociales et des territoires » est née de la fusion de la FSES (faculté des sciences économiques et sociales), de l'UFR de géographie et d'aménagement, des formations en économie et gestion de l'UFR MIME - mathématiques, informatique, management et économie- et des formations en culture et développement social de l'UFR DECCID).</p>	

FACULTÉ
DE PSYCHOLOGIE, SCIENCES DE L'ÉDUCATION
ET DE LA FORMATION
UNIVERSITÉ DE LILLE
CAMPUS PONT-DE-BOIS

